

Wwaves
OPEN AIR FESTIVAL
SPASSBAD WEDEMARK
HANNOVER

13.06.26
12-24

ANTONYM · ARMAN · JOHN · BAD BOOMBOX
CARA ELIZABETH · CLARA CUIVE
CLODDY · NIKOLINA · DAVID LOHLEIN
DAVYBOI · TRANCEMASTER KRAUSE
DJ CRINGEY · DJ HYPERDRIVE
FUTURE 666 · FUTURE 666 · OBERKILZ
JOHANNES SCHÜSTER · KOSKI
KUKU · MELUSHKA
MIKA HEGGEMANN · PRADA 2000
MISCHLUFT · PARACEK · FEGASSI
SERAFINA · UEBERREST

14010401_002626

W E D E M A R K ECHO

für ein schönes
Wochenende

62. Jahrgang / Sonnabend, 6. Juni 2026

90
Jahre
BORGAS SommerGlück!!!

Ab 06.06.
Samstags wieder
bis 14 Uhr geöffnet!

Brelinger Straße 11
Mellendorf

15307001_002626

Mitglied im
CE Immobilien
Corinna Ernst
Ehrlich. Transparent. Erfolgreich.

Weil gute
Betreuung den
Unterschied
macht.

05130 - 975 14 90
info@ce-immo.de

32020206_002626

Neue Holzspielgeräte aus Eiche

Spielplatz im Baugebiet „Neues Land“ eingeweiht – Gemeinde investiert über 60.000 Euro

RESSE (JO). Sie sollen eine ganze Weile halten, die nagelneuen Holzgeräte auf dem gerade eingeweihten Spielplatz im Baugebiet „Neues Land“ in Resse. Auf dem Platz An der Streuobstwiese sollen alle Altersgruppen, die sich gerne auf einem Spielplatz treffen, zu ihrem Recht kommen, ließ Harald Hesse, Fachbereichsleiter der Gemeinde Wedemark wissen.

Er hatte den Part, den Platz offiziell freizugeben, spontan übernommen. Eigentlich hätte dies Thomas Warnecke vom Team Gebäude und Flächenmanagement zugestanden, er konnte aber aus gesundheitlichen Gründen nicht selbst teilnehmen. Wohl aber hat er wie schon bei so manchem anderen



Die vierjährige Katelyn fackelte nicht lange und durchschnitt das rot-weiße Band. Beobachtet wurde sie dabei von Ortsratsvertretern und auch Ortsbürgermeister Kai Tschentscher und Harald Hesse von der Gemeinde freuten sich, als die Kinder anschließend das neue Gelände eroberten. Foto: Gabriela Vrobel

Spielplatz in der Wedemark die Planungen eng mit den Anliegerinnen und Anliegern des Baugebietes abgesprochen. Hesse blickte zurück: Das erste Treffen fand im März 2025 statt, dabei wurden schon Ideen gesammelt. Am 15. Mai konnte die Abstimmung stattfinden, im November des gleichen Jahres begannen die Vorbereitungen und im Frühjahr diesen Jahres konnten die ausgewählten Geräte aufge-

baut werden. Auf einer 631 Quadratmeter großen Fläche bilden zwei große Spielbereiche den Mittelpunkt. Eine Spielbude mit Dach, Sandspielpodest, Sandrad und einer Sandschütte einschließlich Kran ist der Anziehungspunkt für die kleinsten Spielplatznutzerinnen und -nutzer. Für die größeren Jungen und Mädchen ist das Kletterviereck gedacht, hier können sie balancieren, haben einen Netzauf-

gang und eine Leiter, um sich in luftige Höhen zu begeben. Ergänzt wird der Platz durch eine Vogelnechtschaukel. Und schließlich wurde auch an die Eltern gedacht, sie können sich an einer Bank-Tisch-Kombination treffen und dort auch austauschen. Kosten in Höhe von insgesamt 61.304 Euro sind für den neuen Spielplatz aufgewendet worden, verbaut wurden ausschließlich Holzspielgeräte aus Eiche.



Der neue Spielturn.

Foto: Gabriela Vrobel

bauSpezi E.MARKS

HEIZÖL?
Dann E.MARKS - wir bringen Wärme ins Haus!
Johannisgraben 2
30900 Wedemark-Bissendorf
(05130) 9 78 30

3463201_002626

Familien-Theater mit Robin Hood

BRELINGEN. Kaum ist „Kultur im Dorf“ in Brelingen beendet, geht es am Veranstaltungsort „unterm Schauer“ auf dem Hof Meinheit an der Hauptstraße 44 weiter. Am Donnerstag, 12. Juni, um 16 Uhr steht das Familien-theater „Triff Robin Hood“ für Kinder ab fünf Jahren auf dem Programm. Im Mittelpunkt steht die Frage nach Gerechtigkeit und Ungerechtigkeit. Also rein in die grünen Strumpfhosen, Pfeil und Bogen über die Schulter und ab in den Sherwood Forest! Dort versteckt sich Robin Hood vor dem Sheriff von Nottingham und dessen Regeln. Die Darstellerinnen des Stückes sind Sabine Dahlhaus und Monika Els. Einlass ist ab 15.30 Uhr. Karten kosten 12 Euro, ermäßigt 8 Euro, Kinder zahlen 3 Euro.

Scheunenpub an der Kirche

ELZE. Die Pfarrscheunenfreunde der evangelisch-lutherischen Kirchengemeinde Elze-Benne-mühlen starten in diesem Sommer eine neue Veranstaltungsreihe. Unter dem Titel „After Work Spezial“ lädt der Scheunenpub zum geselligen Beisammensein in die Elzer Pfarrscheune ein. Auftakt ist am Freitag, 12. Juni, ab 17 Uhr. Weitere Termine sind der 17. Juli und der 28. August, ebenfalls jeweils ab 17 Uhr. Die Besucher können sich auf kühle Getränke, Pizza und eine entspannte Atmosphäre freuen. Neben Gesprächen in geselliger Runde stehen auch Gesellschaftsspiele auf dem Programm. Ein offener Treffpunkt für alle, die gerne unter Menschen sind und die Atmosphäre der Pfarrscheune genießen.

e-Shuttle.de

KFZ-Meisterwerkstatt

Bis 31.07.

Neukunden-Aktion: 20% Rabatt auf die erste Inspektion

- Inspektion & Wartung
- HU/AU Vorbereitung & Abnahme
- Ölwechsel & Check
- Flottenmanagement
- Reifen- & Räderwechsel
- Unfall- & Express-Reparatur

Termin online buchen: werkstatt.e-shuttle.de

- ✓ Direkt beim Flughafen Hannover
- ✓ Kostenlose Parkplätze vor der Tür
- ✓ Folgen Sie einfach der Beschilderung e-Shuttle

e-shuttle AG
Kfz-Meisterwerkstatt
Flughafenstraße 12
30855 Langenhagen
0511 977 2247
0151 1419 4951
kzf@e-shuttle.de

SEIT 30 JAHREN
www.Giesmann-ROHRREINIGUNG.de
Hochdruckspülen
Mechanische Reinigung
Kanalansanierung
Kanalkamera
05130/925353

3720301_002626

Das neue VHS-Programm ist da!

vhs
Volkshochschule Hannover Land

Jetzt Heft holen oder online buchen:
www.vhs-hannover-land.de

15701501_002626

Café · Bistro · Events
Großmanns
Auf dem Amtshof 3
30938 Burgwedel
Tel: 05139 981 77 10

Pasta-Bowl | 14,50 €
Bio-Bratwurst vom Bauer Stolze | 9,90 €
Hähnchen-Paprika-Geschnetzeltes | 14,90 €
One Pot Linsen-Curry mit Rotbarsch | 18,90 €

Mittagskarte
08. - 11.06.2026
12 - 14.30 Uhr
Jetzt auch mit Lieferung!

www.grossmanns-gastro.de/mittagskarte

10420101_002626

Fernsehkummer
Wussow's Nummer
Inh. Rainer Hausmann
(05130) 2155
Wir reparieren auch Ihren „Flachen“
LCD-, Plasma-TV • egal wo gekauft
50 Jahre
Mellendorf · Wedemarkstraße 38

37331101_002626

ANKAUFSWOCHE
Ankauf von Zinn, Geschirr und Silberbesteck!
(Auch versilbert)

BELMONDO
Gold und Kunst
An- und Verkauf
IM CCL LANGENHAGEN

Wir kaufen Gold, Silber, Zinn und Kunst zu Höchstpreisen. Erleben Sie faire Beratung, exklusive Stücke und sofortige Abwicklung.
Kommen Sie vorbei – wir kaufen an!

Alle Raritäten, skurriles Militaria, hochwertige Pelze, Teppiche, Designer-, Möbel-, Vintage-Stücke, Uhren und Schmuck, Luxusartikel, Handtaschen, Koffer – alles, was schön und rar ist, kaufen wir zu fairen Preisen an.

Uhrmacherservice hochwertiger Uhren · Haushaltsauflösungen
Hausbesuche nach Terminvereinbarungen möglich.
Anfahrt und Einschätzung kostenlos.

Einzigiger Standort im CCL Langenhagen!

Inh. Belmondo Anton · Tel.: 0511 / 86 67 02 76 · Mobil: 0162 / 69 16 325
Im CCL / EG gegenüber von fairkauf · Eingang Bothfelder Str.
www.belmondo-langenhagen.de

16477601_002626

Wir ♥ Lebensmittel.
Lüders
EDEKA

Samstags:
10%
Rabatt auf Kuchen aus unserer Backstube

ELZE WENNEBOSTEL BURGWEDEL ISERNHAGEN

36973401_002626

VANDE UND MEHR...
Malermmeister KAUROFF
seit 30 Jahren

Die Malermeister Jan und Marco Kauroff freuen sich auf Ihren Anruf!

- ♦ Maler- und Tapezierarbeiten
- ♦ Senioren-Renovierservice
- ♦ Bodenbelagsarbeiten

Kauroff Malereibetrieb GmbH
Niedersachsenstr. 32 B
30853 Langenhagen
☎ 0511-77 12 22 · www.kauroff.de

16220101_002626

KODE
INSEKTENSCHUTZ GMBH

Drehtüren | Spannrahmen | Pendeltüren
Plissees | Schiebetüren | Lichtschachtdeckungen

Kananoher Str. 32
30855 Langenhagen
Tel.: 0511 / 76 33 77 00
info@kode-insektenschutz.de

10279401_002626

Fußgänger verletzt

MELLENDORF. Bei einem Verkehrsunfall auf der Wedemarkstraße in Mellendorf ist am Dienstag, 26. Mai, am Vormittag ein Fußgänger leicht verletzt worden. Der Vorfall ereignete sich gegen 10 Uhr im Bereich der Einmündung Gilborn. Nach Angaben der Polizei wollte eine 42-jährige Autofahrerin mit ihrem Ford Puma auf die Wedemarkstraße einbiegen. Dabei übersah sie offenbar

einen Fußgänger, der die Fahrbahn querte. Es kam zu einer leichten Kollision, durch die der Mann zu Boden stürzte und sich am rechten Unterarm verletzte. Nach vor dem Eintreffen der Polizei entfernte sich der Fußgänger von der Unfallstelle, ohne seine Personalien zu hinterlassen. Die Polizei Mellendorf bittet den Mann daher, sich für die abschließende Unfallaufnahme zu melden.

NOTDIENSTE

NOTRUF

Polizei: Tel. 110
Feuerwehr/Rettungsdienst: Tel. 112
Krankentransporte Region Hannover: Tel. (0511) 1 92 22
Polizeikommissariat Mellendorf: Tel. (05130) 97 70
Ärzte-Notdienst: bundesweite Rufnummer 116 117
Giftinformationszentrum-Nord: Tel. (0551) 1 92 40
Zahnärztl. Notdienst: Tel. (0511) 31 10 31
Tierärztl. Notdienst: 06.06./07.06: Fachzentrum für Klein- tiermedizin, Bayernstraße 17, Langenhagen, Tel.: (0511) 51 52 78 40

APOTHEKEN

► **Hinweis: Die Apothekerkammer Niedersachsen informiert, dass ab dem 1. Januar 2025 keine gedruckten Notdienstpläne mehr für Apotheken zur Verfügung gestellt werden. Online ist jeweils tagesaktuell abzurufen, welche Apotheke dienstbereit ist: www.apothekerkammer-nds.de oder www.aponet.de.**

RAT UND HILFE

Kinderärztliche Notfallambulanz auf der Bult: Tel. (0511) 81 15-33 00
Gemeindeverwaltung Wedemark: Tel. (05130) 5 81-0
Bauhof nach Dienstschluss: Mo. bis Fr. bis 22 Uhr, Sa., So., Feiertag 7-22 Uhr, Tel. (0172) 4 39 79 21
Störung bei Abwasserbeseitigung: Tel. (01520) 9 38 68 70
Störungs-Nr. Avacon AG: Strom: Tel. (0800) 0 28 22 66 Gas: Tel. (0800) 4 28 22 66
Wasserverband Garbsen-Neustadt: Tel. (05137) 8 79 90
Wasserverband Nordhannover: Tel. (05139) 80 78-0
Kinder- und Jugendtelefon: (Freecall) Tel. (0800) 1 11 03 33
Deutscher Kinderschutzbund Ortsverband Wedemark: Tel. (05130) 37 74 07
Weisser Ring: Hilfe für Kriminalitätsoffer Tel. (05101) 5 82 42

GOTTESDIENSTE

► **Ev.-luth. Kirchengemeinde St. Georg, Mellendorf, So., 07.06., 15 Uhr** festliche Andacht mir Landesbischof Ralf Meister an der Pfarrscheune in Elze, Fahrradtreff in Bissendorf um 14 Uhr
 ► **Kath. Kirchengem. Wedemark St. Maria Immaculata, So., 07.06., 9 Uhr:** Heilige Messe und Kinderkirche
 ► **Ev.-luth. St.-Michaelis-Gemeinde Bissendorf, So., 07.06., So., 07.06., 15 Uhr** festliche Andacht mir Landesbischof Ralf Meister an der Pfarrscheune in Elze
 ► **Ev.-luth. St. Martini-Gemeinde Brelingen, So., 07.06., 15 Uhr** festliche Andacht mir Landesbischof Ralf Meister an der Pfarrscheune in Elze

► **Ev.-luth. Auferstehungs-Kirchengemeinde Elze-Bennemühlen, So., 07.06., 15 Uhr** festliche Andacht mir Landesbischof Ralf Meister an der Pfarrscheune in Elze
 ► **Christliche Gemeinde Bissendorf, Langer Acker 6, So., 07.06., 10 Uhr:** Gottesdienst
 ► **Bekennende Ev. Gemeinde Hannover, Mellendorf, Industriestraße 36, So., 07.06., 10.30 Uhr:** Gottesdienst und Kindergottesdienst
 ► **Ev.-luth. Kirchengemeinde Helstorf-Abbensen, So., 07.06., 10.30 Uhr:** Gottesdienst in Abben- sen, Tag des offenen Hofes, Hof Wie- se, Am Born

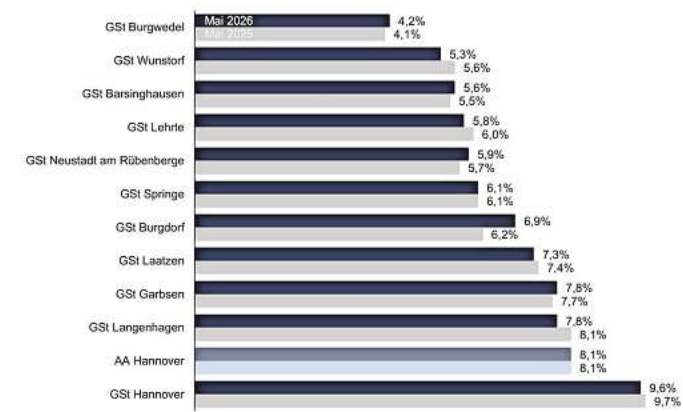
Niedrigste Arbeitslosenzahlen

In Burgwedel, Isernhagen und der Wedemark nur halb so viel wie im Durchschnitt der Region

BURGWEDEL/WEDEMARK (BE)

Die Kommunen Burgwedel, Isernhagen und Wedemark machen ihrem Ruf als „Speckek“ der Region Hannover auch bei den Arbeitslosenzahlen alle Ehre. Die Bundesagentur für Arbeit Hannover gibt regelmäßig die Lage am Arbeitsmarkt bekannt und ein Blick ins Detail lohnt sich.

Im Geschäftsbereich (Gst) Burgwedel, der aus den drei Kommunen besteht, zeigt sich die Situation wie folgt: „Die Arbeitslosigkeit hat sich von April auf Mai um 62 auf 1.683 Personen verringert. Das waren 48 Arbeitslose mehr als vor einem Jahr. Die Arbeitslosenquote auf Basis aller zivilen Erwerbspersonen betrug im Mai 4,2 Prozent; vor einem Jahr belief sie sich auf 4,1 Prozent. Dabei meldeten sich 308 Personen (neu oder erneut) arbeitslos, 16 weniger als vor einem Jahr und gleichzeitig bedendeten 367 Personen ihre Arbeitslosigkeit (+47). Seit Jahresbeginn gab es insgesamt 1.743 Arbeitslosmeldungen, das ist ein Minus von 78 im Vergleich zum Vorjahreszeitraum; dem gegenüber stehen 1.681 Abmeldungen von Arbeitslosen (-39). Der Bestand an Arbeitsstellen ist im Mai um 14 Stellen auf 709 gesunken; im Vergleich zum Vorjahresmonat gab es 70 Arbeitsstellen mehr. Arbeitgeber melde-



1) Arbeitslose bezogen auf alle zivilen Erwerbspersonen (abhängige zivile Erwerbspersonen plus Selbständige und mithelfende Familienangehörige). Grafik: Agentur für Arbeit

Der Unterschied wird deutlich: Niedrigste Arbeitslosenquote im Geschäftsbereich Burgwedel.

NUR 4,2% GEGENÜBER DURCHSCHNITTLICH 8,1%

Die Bedeutung dieser Zahlen erschließt sich, wenn die Gesamtregion und andere Geschäftsstellenbezirke im Umland als Vergleich genommen werden. Durchschnittlich sind in der Region Hannover, Stadt und Land zusammengenommen, 8,1 Prozent der Erwerbspersonen arbeitslos gemeldet, im Geschäftsbereich Hannover,

der nur die Landeshauptstadt umfasst, sind es 9,6 Prozent. Die Gesamtsituation hat sich gegenüber dem Monat Mai im Vorjahr kaum verändert. Betrachten wir die Nachbargeschäftsstellen, so beträgt die Quote jeweils 7,8 Prozent in Garbsen und Langen- hagen, 6,9 Prozent in Burgdorf. In der Gesamtbetrachtung hat der Geschäftsstellenbezirk Burg- wedel die mit Abstand niedrigste Arbeitslosenquote in der Region Hannover. Von den Erwerbspersonen, die im Geschäftsstellen- bezirk Burgwedel arbeitslos gemeldet waren, sind genau ein Drittel (561 Personen) Langzeit- arbeitslose, knapp ein Drittel (29,9 Prozent) Menschen ohne deutsche Staatsangehörigkeit.

Wechselgeldfalle in Negenborn

NEGENBORN. Opfer einer sogenannten Wechselgeldfalle wurde am Donnerstag, 28. Mai, ein Geschäft in der Werner-von-Negenborn-Straße. Die Tat ereignete sich zwischen 15 und 16 Uhr im Back- und Naschwerk. Nach Angaben der Polizei betra- ten zwei Männer und eine Frau gemeinsam das Geschäft und unterhielten sich lautstark, ver- mutlich auf italienisch.

Die Frau legte anschließend zwei Packungen Eier auf den Verkaufstresen und erkundigte sich nach dem Preis. Sie bezahlte zunächst mit einem 200-Euro-Schein, erklärte dann jedoch, die Eier seien ihr zu teuer, und verlangte ihr Geld zurück. Während der gesamten Situation sorgten die drei Personen immer wieder

für Unruhe und lenkten die Kas- siererin bei der Abrechnung ge- zielt ab.

Als die Gruppe das Geschäft verließ, hatte sie sowohl den vorgelegten 200-Euro-Schein als auch 77 Euro Wechselgeld bei sich. Dieser Betrag fehlte anschließend in der Kasse. Die mutmaßliche Täterin wird als etwa 1,60 Meter groß und leicht übergewichtig beschrieben. Sie hatte längere schwarze Haare, die zu einem Zopf gebunden waren, trug luftige Kleidung sowie ein blau-beiges Tuch über den Schultern.

Die Polizei bittet Zeugen, die die drei Personen gesehen haben oder Hinweise zu deren Identität geben können, sich zu melden.

Tanzsparte: Tag der offenen Tür

MELLENDORF. Zu einem Tag der offenen Tür lädt die Tanzsparte des MTV Mellendorf am Sonntag, 7. Juni, ein.

Von 15 bis 18 Uhr finden Präsentationen in der Halle, Industriestraße 37, statt. Es beginnt mit einer Discofox-Animation, um 16 Uhr gefolgt von der Discofox-Formation.

Eine Latein-Animation um 16.30 Uhr und eine Standard-Animation um 17 Uhr folgen. Auch Kaffee und Kuchen gibt es für die Gäste. Weitere Informationen bekommt man unter www.tanzsport-mellendorf.de.

AUF EIN WORT

„Wird schon – glaubt mir!“ (Gott)

„Wird schon ...“ Meistens wird daraus kein guter, kein hilfreicher Satz. Vertröstet statt zu trösten. In der Regel nicht angebracht in Situationen, in denen Menschen Abschied nehmen müssen: von einem Lebens- traum, der eigenen Gesundheit oder von einem nahestehenden Menschen. „Wird schon ...“ Wirklich? Nein! Kann und will ich mir gerade nicht vorstellen! In anderen Situationen (und mit anderer Betonung) tun mir diese zwei Worte allerdings manch- mal richtig gut. Das ist dann so ein aufmunterndes „Wird schon ...“, das mir sagt: Traue deinen



Dirk Jonas. Foto: privat

Möglichkeiten. Deinen Ideen. Vertraue darauf, dass andere am selben Strang ziehen. Dass sie gute Lösungen sehen, die dir selbst im Moment vielleicht nur nicht in den Sinn kommen. „Wird schon ...“ Und wenn dann sogar eine / einer da ist, die / der mit anpackt und mit dir nach vorne sieht statt immer nur rückwärts auf das, was war, was doch immer so schön war früher (aber in Wirklichkeit nie nur schön gewesen ist), dann ... Ja dann wird Unvorstellbares vor- stellbar und eine Herausforde- rung eine zu bewältigende Auf- gabe. Kopf hoch! Nur Mut!

Manchmal tut mir das gut. „Wird schon – glaubt mir!“ (Gott) Unter diesem Motto be- geht der Evangelisch-lutherische Kirchenkreis Burgwedel-Lan- genhagen in diesem Jahr sein 25-jähriges Bestehen. Am Sonn- tag findet dazu eine besondere Veranstaltung statt: Landes- bischof Ralf Meister ist zu Gast! Er radelt mit allen, die Lust haben, von St. Michaelis Bissendorf zur Auferstehungskirchengemeinde Elze-Bennemühlen, feiert dort mit uns open air einen Gottes- dienst ab 15 Uhr und hält selbst die Predigt. Von St. Paulus in Langenhagen startet bereits um 12 Uhr eine Gruppe mit Fahr- rädern Richtung Bissendorf. Her- zliche Einladung, von da oder dort mit zu radeln oder einfach „nur“ gemeinsam Gottesdienst zu feiern. Informationen unter www.kirche-burgwedel-langenhagen.de im Internet.

Dirk Jonas, Superintendent des Evangelisch-lutherischen Kirchenkreises Burgwedel-Langenhagen

Betrachtet man die Alterspyra- mide, so sind die Menschen ab 50 Jahren in der Arbeitslosenquote stark überrepräsentiert: Sie stel- len 40,8 Prozent aller Arbeitslo- sen in Burgwedel, Isernhagen und der Wedemark.

NUR BEI ÄLTEREN ARBEITSLIEN NEGATIV GEGENÜBER DURCHSCHNITT

Auch hier unterscheiden sich die Zahlen, betrachtet man im Ver- gleich die gesamte Region Han- nover mit Landeshauptstadt: Im Durchschnitt sind im Bereich der Agentur für Arbeit Hannover 40,9 Prozent der gemeldeten Menschen Langzeitarbeitslose, 42,3 Prozent Ausländerinnen und Ausländer. Nur in der Alters- pyramide hat die Burgwedeler Statistik einen Ausrutscher zulas- ten älterer Menschen, da insge- samt nur 32,1 Prozent der Arbeitslosen 50 Jahre und älter sind – 8,7 Prozent mehr sind es in der Wedemark, Isernhagen und Burgwedel.

GOLDANKAUF
 GOLDSCHMIDT
www.goldundsilberankauf.de

999er Gold	122,60 €/g
999er Silber	1,56 €/g
750er Gold	91,95 €/g
925er Silber	1,44 €/g
585er Gold	71,72 €/g
333er Gold	40,38 €/g
versilbertes Besteck	40 €/kg
Zinn	16,00 €/kg
Zahngold	78,75 €/g

Stand 02.06.26

Lister Meile 50 · 30161 Hannover
0511/328269

4678401_002626

IMPRESSUM
 EXTRA Verlagsgesellschaft mbH

ECHO
 LANGENHAGENER
ECHO
 WEDEMARK
ECHO
 SCHWARMSTEDTER

Erscheinungsweise:
 wöchentlich sonntags

Verantwortlich für den Anzeigenteil:
 Patrick Bludau

Redaktionsleitung:
 Thorsten Schirmer

Redaktionskoordination:
 Bettina Reimann

Redaktionelle Mitarbeit:
 Oliver Krebs (verantwortl. Langenhagen)
 Gabriela Vrobel (Wedemark)

E-Mail
redaktion@langenhagener-echo.de
redaktion@wedemark-echo.de

Weder wird für Satzfehler im Anzeigen- oder Textteil Haftung übernommen noch für eingesandte Artikel oder Fotos. Anonyme Zuschriften werden nicht veröffentlicht. Jeder Leserbrief muss mit voller Adresse versehen und vom Ein- sender unterschrieben sein. Die Redaktion behält sich Kürzungen vor.

Zustellung:
 WM Vertriebs- und Werbeservice GmbH,
 August-Madsack-Straße 1, 30559 Hannover

Unter www.extra-verlag.de können Sie uns ganz einfach mit zwei Klicks melden, wenn Sie die Zeitung nicht bekommen haben.

z.Zt. gültige Preisliste unter mediadaten.online
Redaktions- und Anzeigenschluss:
 jeweils Mittwoch 16 Uhr

Verlagsanschrift:
 30853 Langenhagen, Marktplatz 5 im CCL
 E-Mail: service@wedemark-echo.de
service@langenhagener-echo.de

Druck:
 Schweiger & Pick Verlag, Celle

Wir weisen darauf hin, dass die von uns gestalteten und gesetzten Anzeigen und Texte nur mit Genehmigung für andere Druckzeugnisse (auch auszugsweise) nach- druckt oder reproduziert werden dürfen.

Falls Sie dieses Produkt nicht mehr erhalten möchten, bitten wir Sie, einen Werberverbotsaufkleber mit dem Zusatzhinweis
 + bitte keine kostenlosen Zeitungen +
 an Ihrem Briefkasten anzubringen. Weitere Informationen finden Sie auf dem Verbraucherportal www.werbung-im-Briefkasten.de

11404301_002626



Das Jubiläumslogo.

Tages des offenen Hofes in Abbensen

Familie Wiese plant ein unterhaltsames Programm an ihrer Hühner-Stallanlage

ABBENSEN (BE). Rund 50 Höfe aus ganz Niedersachen nehmen am 7. Juni am Tag des Offenen Hofes teil, den NDR 1 und das Landvolk Niedersachsen – Landesbauernverband gemeinsam organisieren. 2015 war zum letzten Mal ein Betrieb aus der Wedemark unter jenen, die man besuchen konnte, um die Arbeit der Landwirtschaft vor Ort kennenzulernen. In diesem Jahr ist der Hof Wiese aus Abbensen dabei und bietet ein schönes Programm für auswärtige und einheimische Gäste.

Wenn Florian Wiese das riesige Freigehege betritt, in dem seine Legehennen den Tag verbringen, dann bleibt er nicht lange allein. Die neugierigen Tiere kommen in Scharen angerannt und stürmen den Hofbesitzer, der sich lachend zu ihnen herunterbeugt. Florian Wiese ist in seinem Element: Die Freiland-Legehennenhaltung am Rande von Abbensen ist seine berufliche Leidenschaft, die seit 2015 kontinuierlich ausgebaut wurde. Rund 30.000 Hühner finden in zwei großen Stallanlagen Platz und für alle öffnen sich jeden Morgen (außer natürlich es ist Aufstallungspflicht wegen Vo-



Florian Wiese mit einem kleinen Teil seiner Hühnerschar.

Foto: Reimann

gelgrippe) die Stalltüren zu einem gemütlichen Leben an frischer Luft.

27.000 EIER FÜR DEN GROßHANDEL

Die Legehennen vom Hof Wiese produzieren täglich rund 27.000 Eier, die Familie Wiese zu 95 Prozent an den Großhandel ver-

kauft. Für den 37-jährigen Abbenser war schon seit der Schulzeit klar, dass er den Hof der Eltern übernehmen würde. Nach einer klassischen landwirtschaftlichen Lehre absolvierte er Weiterbildungen und ist auch Betriebswirt im Agrarwesen. Ohne fundierte betriebswirtschaftliche Kenntnisse geht es nicht, wenn man so große Investitionen tätigt

wie es die Familie Wiese mit den Stallanlagen getan hat. Schauen, wie andere Höfe arbeiten – das hat der Familie Wiese beim „Tag des Offenen Hofes“ in vergangenen Jahren Spaß gemacht und so reifte die Entscheidung, selbst an der Großaktion teilzunehmen. „Auch manche Einheimischen wissen gar nicht, wie wir produzieren“, sagt Wiese.

Und darum bietet der 7. Juni auch für Menschen aus der nahen Umgebung eine schöne Möglichkeit, alles über die Herkunft der Abbenser Eier zu erfahren. Die Ställe können gemeinsam mit Expertinnen und Experten der Tierärztlichen Hochschule Hannover besichtigt werden. Es gibt Einblicke in moderne Landtechnik und den Ackerbau, den die Familie Wiese ebenfalls betreibt. Hüpfburg, Spieleangebote und Ponyreiten (gegen Gebühr von 13 bis 17 Uhr) sind für die kleinen Gäste im Programm. Bratwurst, Pommes, Kaffee, Kuchen und Eis werden zur Stärkung angeboten. Um 10.30 Uhr beginnt das Programm mit einem Gottesdienst, danach ist der Hof bis 17.30 Uhr für die Gäste geöffnet.

Ferienkompass: jetzt anmelden

Von Norderney bis Österreich, von Kreativwerkstatt bis Bogenschießen

WEDEMARK. Ferienzeit bedeutet Freizeit, Abenteuer und neue Erfahrungen. Genau dafür hat die Jugendpflege den Sommerferienkompass 2026 zusammengestellt. Vom 2. Juli bis zum 11. August warten zahlreiche Aktio-

nen auf Kinder und Jugendliche aus der Wedemark.

Das Angebot reicht von sportlichen Aktivitäten über Naturerlebnisse bis hin zu kreativen Projekten. Wer sich gern bewegt, kann beispielsweise das Bogenschießen ausprobieren. Tierfreundinnen und Tierfreunde kommen bei Angeboten mit Tieren auf ihre Kosten. Kreative Köpfe finden abwechslungsreiche Workshops und Mitmachaktionen.

Zu den Höhepunkten zählen auch die mehrtägigen Freizeiten.

Die Nordseeinsel Norderney gehört ebenso zum Programm wie eine Reise nach Österreich. Dort erleben die Teilnehmenden gemeinsam spannende Ferientage fernab des Alltags.

Mit dem Ferienkompass schafft die Jugendpflege ein vielfältiges Angebot für unterschiedliche Interessen und Altersgruppen. Ziel ist es, Kindern und Jugendlichen attraktive Möglichkeiten für ihre Sommerferien zu bieten und gemeinsame Erlebnisse zu ermöglichen.

Der Ferienkompass erscheint

in Kürze als gedruckte Broschüre. Er wird in Schulen verteilt und an verschiedenen Orten in der Wedemark ausgelegt. Wer schon jetzt stöbern möchte, findet die PDF-Version unter www.wedemark.de/ferienkompass.

Da die Teilnehmerzahlen bei vielen Veranstaltungen begrenzt sind, lohnt sich eine schnelle Anmeldung. Diese ist telefonisch oder per E-Mail möglich. Auskünfte erteilt die Jugendpflege unter 05130 581409, 05130 581447 oder per E-Mail an jugendpflege@wedemark.de.



Das Titelmotiv der Broschüre zum Sommerferienkompass. Foto: Gemeinde Wedemark

Wintergärten Terrassendächer Fenster – Haustüren
Reparatur von Hagelschäden!
Jetzt Angebote vom Fachbetrieb sichern!
Firma Flex (051 31) 463 52 50

Geranien Markt
Sonn- und Feiertags von 10-12 Uhr geöffnet
Baumschule Nötel
Mo.-Fr. 10-18 Uhr, Sa. 9-16 Uhr, So. 10-12 Uhr
Beet- und Balkonpflanzen in riesiger Auswahl
2 x im Raum Hannover Garbsen/Berenbostel
Festplatz Berenbostel/Dorfstraße/Ecke am Hechtkamp vom 22.4. – 25.6.2026
Langenhagen Handelshof am CCL/ Stadtbahn vom 22.4. – 20.6.2026
Unser e 10-er-Träger
• Fl. Ließchen
• Eisbegonien
• Petunien gemischte Farben
Geranien in verschiedenen Größen, Sorten + Farben
Tomatenpflanzen in verschiedenen Sorten und Gemüsepflanzen in verschiedenen Sorten
Machen Sie doch einen Blumenbummel – es lohnt sich bestimmt!
Hier finden Sie alles für Haus und Garten:
Beet- und Balkonpflanzen, Ampelpflanzen, Baumschulpflanzen, Stauden, Tomatenpflanzen, Pflanzgefäße, Blumenerde, Gemüsepflanzen u.v.m.
In diesem Jahr bleibt unser Markt in Isernhagen FB aus Personalmangel geschlossen.

Die schönsten Stadtradel-Motive

WEDEMARK. Im Rahmen des STADTRADELNs startet die Gemeinde Wedemark eine große Fotoaktion für alle, die gern auf zwei Rädern unterwegs sind. Gesucht werden kreative Fahrradfotos aus möglichst vielen Ortsteilen der Wedemark – ob vor Ortsschildern, an bekannten Gebäuden, auf markanten Plätzen oder an ganz persönlichen Lieblingsorten. Hauptsache: Der Ort ist erkennbar und das Fahrrad ist mit im Bild.

Wer an der Verlosung teilnehmen möchte, schickt mindestens drei Fotos von verschiedenen Orten in der Wedemark an die Gemeinde. Ob allein, mit Freunden oder ganz ohne Menschen vor

der Kamera – auch ein schlicht abgestelltes Fahrrad vor der passenden Kulisse kann zum Gewinnerbild werden. Denn hier geht es nicht um perfekte Profi-Aufnahmen, sondern um Entdeckungslust, Spaß am Radfahren und den Blick auf die vielen Seiten der Wedemark.

Unter allen Einsendungen verlost die Gemeinde attraktive Preise rund ums Fahrrad – von praktischem Zubehör bis zu nützlichen Überraschungen für den Radalltag. Welche und wie viele Gewinne vergeben werden, richtet sich nach der Zahl der Einsendungen.

Mitmachen lohnt sich also gleich doppelt: für das Klima und

für die Chance auf tolle Fahrradpreise. Die Fotos können zusammen mit den Kontaktdaten per E-Mail an Stadtradeln@wedemark.de geschickt werden. Mit der Einsendung erklären sich die Teilnehmenden damit einverstanden, dass die Gemeinde die Bilder im Rahmen der Öffentlichkeitsarbeit zum STADTRADELN veröffentlichen darf.

Also: Aufsteigen, losradeln, Lieblingsorte entdecken und die Wedemark aus neuen Perspektiven zeigen. Vielleicht wartet der nächste Gewinn schon hinter der nächsten Kurve. Ach so: Und bitte auch für ein originelles Foto kein Risiko irgendeiner Art eingehen!

Mit Jungfer Anni auf Spurensuche

BISENDORF. Unter dem Titel „Seide–Seife–Sünde“ lädt Jungfer Anni am Samstag, 20. Juni, zu einer besonderen historischen Führung durch Bissendorf ein. Beginn ist um 15 Uhr. Während des rund 90-minütigen Rundgangs erfahren die Teilnehmerinnen und Teilnehmer nicht nur spannende Anekdoten aus der Geschichte Bissendorfs, sondern auch allerlei Kurioses und Wissenswertes aus der gesamten Wedemark. So geht es unter anderem um die Frage, weshalb sich ein Kommissar des Reiches aus dem preußischen Ministe-

rium einst über unbekleidete Badegäste in Gailhof empörte.

Auch die Geschichte eines ehemaligen „Wurstfensters“ in Bissendorf wird erzählt – ebenso wie die Folgen der von Adolf Hitler eingeführten Eintopfsonntage für dessen Besitzer. Darüber hinaus berichtet Jungfer Anni von den Lumpensammlern im alten Hannover, deren Aufgaben sich je nach Tages- oder Nachtzeit deutlich unterschieden. Auch die winterlichen Spinnstuben der Wedemark, die bei den Pastoren nicht sonderlich beliebt waren, kommen zur Sprache. Eine wei-

tere Geschichte führt nach Elze: Dort sollen nach dem Abschluss eines Kampfpiloten in einer Nähstube die Nadeln regelrecht geblüht haben.

Treffpunkt für die Führung ist an der Treppe des Bürgerhauses, Am Markt 1. Die Veranstalter empfehlen wetterfeste Kleidung und festes Schuhwerk. Die Teilnahme kostet für Erwachsene fünf Euro. Kinder ab sechs Jahren zahlen 2,50 Euro „Waschgeld“. Eine telefonische Anmeldung ist bei Anja Hemme unter der Telefonnummer 0175 9636571 möglich.

Altgoldankauf
Schmuck, Zahngold, Münzen, Silber, Bestecke
Trauringe, Anfertigungen, Reparaturen
Do + Fr: 10-13 + 15-18 und Sa: 10-13
und nach Terminvereinbarung
Wedemarkstr. 62 ♥ 05130 / 377-477
goldschmiede-wiek.de
GOLDSCHMIEDE
WIEK

Willi Rinne Steuerberater
Stefan Kahnt Steuerberater
Im Wöhren 4
30900 Wedemark
OT Bissendorf
Telefon 05130/95 90 0
Telefax 05130/95 90 90

Breuckmann IMMOBILIEN
Verkauf | Vermietung | Beratung
Ihre persönliche Immobilienassistentin vor Ort für Sie da.
Tel. 05139 9589366
sb@breuckmann-immobilien.de
www.breuckmann-immobilien.de

Dem Einbrecher keine Chance
kostenlose Beratung vor Ort
Um- und Nachrüstung von Fenstern und Türen nach DIN 18104
Montage durch geschulte Fachkräfte
Lieferung und Montage von geprüften Sicherheitsfenstern
Vom LKA Niedersachsen gelisteter Betrieb!
Zuhause sicher
Eine Initiative Ihrer Polizei
Bissendorf · Burgwedeler Str. 14
(05130) 87 38
e-mail: tischlerei-knoke@t-online.de

ALLES MUSS RAUS!!!
SCHUHE, TEXTILIEN, DEKOARTIKEL, INVETAR, KLEINMÖBEL, GERÄTE
SCHUH-KOHNE
WEDEMARKSTRASSE 53 - 30900 WEDEMARK

BERG&TAL OUTDOOR OUTLET
50% AUF FAST ALLES
Kurze Pause
GROSSE REDUZIERUNG
INVENTUR VOM 29. BIS 30. JUNI 2026
EKZ Altwarmbüchen
Opelstr. 36-40 · 30916 Isernhagen-Altwarmbüchen
Mo., Di., Do., Fr. 10:00 – 18:00 Uhr
Mi. 10:00 – 15:00 Uhr, Sa. 10:00 – 14:00 Uhr

1.500 GRATIS
So vielfältig
UNSERE WAHL
UNSER CCL

CCL
CITY CENTER
LANGENHAGEN

Shoppen • Parken • So einfach

TOP-CAR Autoservice
Ihr Kfz-Meisterbetrieb in Langenhagen! Inh. H.-H. Bod

Kfz-Technik • Unfallreparatur • Inspektion
TÜV/Dekra-Abnahme • Klimaanlage-Service

Tel. 0511 – 73 73 40
Gaubstraße 27 • 30853 Langenhagen
Montag – Donnerstag: 7.30 – 16.30 Uhr • Freitag: 7.30 – 14.30 Uhr

**Apotheken
Kundenkarte** **10%
RABATT**

Sparen Sie dauerhaft 10%
mit unserer Kundenkarte!
Punkten Sie zusätzlich mit PAYBACK!

Elzer Apotheke • Walsroder Str. 20
30900 Wedemark • ☎ 05130 3766190

Ihr kulinarischer
Ausrüster für einen
gelungenen Fußballabend

REWE
Familie Silberzahn
DEIN MARKT

Für Sie geöffnet: Mo.–Sa. von 7 bis 21 Uhr
Tel.: (05130) 37 45 12
www.rewe-silberzahn.de

**MALERMEISTER
DZAFFERI**

Individuelle Wandgestaltung.
Modern. Stilvoll. Einzigartig.

Riedweg 3
30851 Langenhagen
T. +49 157 593 008 91
info@malermeister-dzaferi.de
www.malermeister-dzaferi.de

LEGA *WEIL WIR ES KÖNNEN!!!*
grün ist Leben

- Zäune
- Terrasse
- Pflaster
- Rollrasen

Ihr Partner für Haus, Hof,
Garten und Gewerbe

LEGA Gartenservice GmbH
Tel. 05130-5851414
www.lega-garten.de

E-Bikes auch unter 2000 EUR!
Schauen Sie vorbei. Wir freuen uns auf Sie!

Unsere Eigenmarke
- konfigurieren Sie Ihr E-Bike!

LaGiWa
Wählen Sie zwischen Markenprodukten
Bosch/Shimano/SKS
Rahmen | Farbe | Motor | Akku uvm.

Rad Krüger
Ihr Rosenzweig in Langenhagen
Tel. 0511 - 738047 • Walsroder Str. 141
30853 Langenhagen • WEB: zweifrad.krueger.de
Mo. - Sa. 9 - 13 Uhr • Mo. - Fr. 14 - 18 Uhr

Das Bad *★★★★★*
JUNG & SÖHNE
Wahlplanung

W.Jung & Söhne GmbH
Klusriede 18
30851 Langenhagen
Tel.: 0511/737564
info@jung-langenhagen.de

www.jungundsoehne.de
Jung und Söhne GmbH
www.jung-langenhagen.de

JUNGBAD
JUNGENERGIE
JUNGAKADEMIE
JUNGSERVICE

60jung!
Interessante Angebote
warten auf Sie!

**FLIESEN
KOPJEN**

Ausführung
sämtlicher
Fliesenarbeiten

Pfarrland 9 • 30900 Wedemark-Bissendorf
Tel.: 05130 / 6130 • Mobil: 0172 / 5123771
fliesen@kopjen.de • www.kopjen.de

**HANNOVER
Camper** malibu carthago
Das Reisemobil.

**IHR REISEMOBIL.
UNSER HANDWERK.**

Werkstatt
Vermietung
Verkauf

www.hannover-camper.de

Senioren-Domizil
Haus Eichenhof
GmbH

Bungerns Hof 11, 30855 Langenhagen
☎ 0511 - 78 29 18
kontakt@hauseichenhof.de
www.hauseichenhof.de

Den gewonnenen Jahren Leben geben.

ANKAUFSWOCHE
Ankauf von Zinn,
Geschirr und
Silberbesteck!
(Auch versilbert)

BELMONDO
Gold und Kunst
An- und Verkauf
Im CCL Langenhagen/Einziger Standort!

Wir kaufen Gold, Silber, Zinn und Kunst zu Höchstpreisen. Erleben Sie faire Beratung, exklusive Stücke und sofortige Abwicklung. Kommen Sie vorbei - wir kaufen an! Alle Raritäten, skulpturles Militaria, hochwertige Pelze, Teppiche, Designer-, Möbel-, Vintage-Stücke, Uhren und Schmuck, Luxusuhren, Handtaschen, Koffer, alles, was schön und rar ist. Kaufen wir zu fairen Preisen an. Uhrmacherservice, hochwertiger Uhren, Haushaltsaufösungen, Hausbesuche nach Terminvereinbarung möglich. Anfahrt und Einschätzung kostenlos.

Inh. Belmondo Anton • Tel.: 0511 / 86 67 02 76 • Mobil: 0162 / 69 16 325
Im CCL / EG gegenüber von fairkauf - Eingang Bothfelder Str. • www.belmondo-langenhagen.de

Wir wünschen viel Spaß
beim Spiel!

Kfz.-Meisterbetrieb
Der Autoshop
Inh. S. Bartel

Niedersachsenstr. 55
30853 Langenhagen
Tel.: 0511 / 973 49 21

An- und Verkauf
Gebrauchtwagen

Reifenservice
• PKW-Reifen
• Off-Road-Reifen

Kfz.-Service
• Inspektion
• Ölservice
• Auspuff
• Bremsen
• Klimaanlage

**SILIKON
FUGEN**
vom Fachmann seit 35 Jahren
der fuger

Lohkamp 44a | 30855 Langenhagen
Tel.: 0511/7852460
Fax: 0511/7852461
www.derfuger.de auch Klebandränge

Wir erneuern auch gerissene und
schimmelige Silikonfugen

E-Bikes auch unter 2000 EUR!
Schauen Sie vorbei. Wir freuen uns auf Sie!

Unsere Eigenmarke
- konfigurieren Sie Ihr E-Bike!

LaGiWa
Wählen Sie zwischen Markenprodukten
Bosch/Shimano/SKS
Rahmen | Farbe | Motor | Akku uvm.

Rad Krüger
Ihr Rosenzweig in Langenhagen
Tel. 0511 - 738047 • Walsroder Str. 141
30853 Langenhagen • WEB: zweifrad.krueger.de
Mo. - Sa. 9 - 13 Uhr • Mo. - Fr. 14 - 18 Uhr

Meisterbetrieb
**Fußbodenstudio
SAEGER**

Da steht
ich drauf... 31 Jahre

600 m² Ausstellung
Bodenbeläge aller Art
Malararbeiten
Plissée- und Insektenschutz

Langenhagen, Am Pferdemarkt 9
Telefon (05 11) 1 23 23 80

**m küchen
konzept**

...mehr als nur Küchen!

Walsroder Str. 136
30853 Langenhagen
Tel. 0511 / 733 436
www.m-kuechenkonzept.de

Oehme
Maler- & Lackiermeister

Tel. 051 30 376 61 70
malermeister-oehme.de

SPIELPLAN WM 2026

GRUPPE A

11. Juni	21 Uhr	Mexiko-Stadt	Mexiko - Südafrika	:
12. Juni	4 Uhr	Guadalajara	Südkorea - Tschechien	:
18. Juni	18 Uhr	Atlanta	Tschechien - Südafrika	:
19. Juni	3 Uhr	Guadalajara	Mexiko - Südkorea	:
25. Juni	3 Uhr	Mexiko-Stadt	Tschechien - Mexiko	:
25. Juni	3 Uhr	Monterrey	Südafrika - Südkorea	:

GRUPPE B

12. Juni	21 Uhr	Toronto	Kanada - Bosnien-Herzeg.	:
13. Juni	21 Uhr	San Francisco	Katar - Schweiz	:
18. Juni	21 Uhr	Los Angeles	Schweiz - Bosnien-Herzeg.	:
19. Juni	0 Uhr	Vancouver	Kanada - Katar	:
24. Juni	21 Uhr	Vancouver	Schweiz - Kanada	:
24. Juni	21 Uhr	Seattle	Bosnien-Herzeg. - Katar	:

GRUPPE C

14. Juni	0 Uhr	New York/ New Jersey	Brasilien - Marokko	:
14. Juni	3 Uhr	Boston/ Foxborough	Haiti - Schottland	:
20. Juni	0 Uhr	Boston/ Foxborough	Schottland - Marokko	:
20. Juni	3 Uhr	Philadelphia	Brasilien - Haiti	:
25. Juni	0 Uhr	Miami	Schottland - Brasilien	:
25. Juni	0 Uhr	Atlanta	Marokko - Haiti	:

GRUPPE D

13. Juni	3 Uhr	Los Angeles	USA - Paraguay	:
14. Juni	6 Uhr	Vancouver	Australien - Türkei	:
19. Juni	21 Uhr	Seattle	USA - Australien	:
20. Juni	6 Uhr	San Francisco	Türkei - Paraguay	:
26. Juni	4 Uhr	Los Angeles	Türkei - USA	:
26. Juni	4 Uhr	San Francisco	Paraguay - Australien	:

GRUPPE E

14. Juni	19 Uhr	Houston	Deutschland - Curaçao	:
15. Juni	1 Uhr	Philadelphia	Elfenbeinküste - Ecuador	:
20. Juni	22 Uhr	Toronto	Deutschl. - Elfenbeinküste	:
21. Juni	2 Uhr	Kansas City	Ecuador - Curaçao	:
25. Juni	22 Uhr	New York/ New Jersey	Ecuador - Deutschland	:
25. Juni	22 Uhr	Philadelphia	Curaçao - Elfenbeinküste	:

GRUPPE F

14. Juni	22 Uhr	Dallas	Niederlande - Japan	:
15. Juni	4 Uhr	Monterrey	Schweden - Tunesien	:
20. Juni	19 Uhr	Houston	Niederlande - Schweden	:
21. Juni	6 Uhr	Monterrey	Tunesien - Japan	:
26. Juni	1 Uhr	Dallas	Japan - Schweden	:
26. Juni	1 Uhr	Kansas City	Tunesien - Niederlande	:

SECHZEHNTELFINALE 1
So., 28. Juni / 21 Uhr
Los Angeles

ZWEITER A : ZWEITER B

SECHZEHNTELFINALE 2
Mo., 29. Juni / 19 Uhr
Houston

ERSTER C : ZWEITER F

SECHZEHNTELFINALE 3
Mo., 29. Juni / 22.30 Uhr
Boston

ERSTER E : DRITTER A/B/C/D/F

SECHZEHNTELFINALE 4
Di., 30. Juni / 3 Uhr
Monterrey

ERSTER F : ZWEITER C

SECHZEHNTELFINALE 5
Di., 30. Juni / 19 Uhr
Dallas

ZWEITER E : ZWEITER I

SECHZEHNTELFINALE 6
Di., 30. Juni / 23 Uhr
New York/New Jersey

ERSTER I : DRITTER C/D/F/H/I

SECHZEHNTELFINALE 7
Mi., 1. Juli / 3 Uhr
Mexiko-Stadt

ERSTER A : DRITTER C/E/F/H/I

SECHZEHNTELFINALE 8
Mi., 1. Juli / 18 Uhr
Atlanta

ERSTER L : DRITTER E/H/K/K

ACHTELFINALE 1
Sa., 4. Juli / 19 Uhr
Houston

SIEMER SF 1 : SIEMER SF 4

ACHTELFINALE 2
Sa., 4. Juli / 23 Uhr
Philadelphia

SIEMER SF 3 : SIEMER SF 6

ACHTELFINALE 3
So., 5. Juli / 22 Uhr
New York/New Jersey

SIEMER SF 2 : SIEMER SF 5

ACHTELFINALE 4
Mo., 6. Juli / 2 Uhr
Mexiko-Stadt

SIEMER SF 7 : SIEMER SF 8

VIERTELFINALE 1
Do., 9. Juli / 22 Uhr
Boston

SIEMER AF 2 : SIEMER AF 1

VIERTELFINALE 2
Fr., 10. Juli / 21 Uhr
Los Angeles

SIEMER AF 5 : SIEMER AF 6

VIERTELFINALE 3
Sa., 11. Juli / 23 Uhr
Miami

SIEMER AF 3 : SIEMER AF 4

VIERTELFINALE 4
So., 12. Juli / 3 Uhr
Kansas City

SIEMER AF 7 : SIEMER AF 8

ACHTELFINALE 5
Mo., 6. Juli / 21 Uhr
Dallas

SIEMER SF 12 : SIEMER SF 11

ACHTELFINALE 6
Di., 7. Juli / 2 Uhr
Seattle

SIEMER SF 10 : SIEMER SF 9

ACHTELFINALE 7
Di., 7. Juli / 18 Uhr
Atlanta

SIEMER SF 15 : SIEMER SF 14

ACHTELFINALE 8
Di., 7. Juli / 22 Uhr
Vancouver

SIEMER SF 13 : SIEMER SF 16

SECHZEHNTELFINALE 9
Mi., 1. Juli / 22 Uhr
Seattle

ERSTER G : DRITTER A/E/H/I/J

SECHZEHNTELFINALE 10
Do., 2. Juli / 2 Uhr
San Francisco

ERSTER D : DRITTER B/E/F/I/J

SECHZEHNTELFINALE 11
Do., 2. Juli / 21 Uhr
Los Angeles

ERSTER H : ZWEITER J

SECHZEHNTELFINALE 12
Fr., 3. Juli / 1 Uhr
Toronto

ZWEITER K : ZWEITER L

SECHZEHNTELFINALE 13
Fr., 3. Juli / 5 Uhr
Vancouver

ERSTER B : DRITTER E/F/G/I/J

SECHZEHNTELFINALE 14
Fr., 3. Juli / 20 Uhr
Dallas

ZWEITER D : ZWEITER G

SECHZEHNTELFINALE 15
Sa., 4. Juli / 0 Uhr
Miami

ERSTER J : ZWEITER H

SECHZEHNTELFINALE 16
Sa., 4. Juli / 3.30 Uhr
Kansas City

ERSTER K : DRITTER D/E/I/J/L

GRUPPE G

15. Juni	21 Uhr	Seattle	Belgien - Ägypten	:
16. Juni	3 Uhr	Los Angeles	Iran - Neuseeland	:
21. Juni	21 Uhr	Los Angeles	Belgien - Iran	:
22. Juni	3 Uhr	Vancouver	Neuseeland - Ägypten	:
27. Juni	5 Uhr	Vancouver	Neuseeland - Belgien	:
27. Juni	5 Uhr	Seattle	Ägypten - Iran	:

GRUPPE H

15. Juni	18 Uhr	Atlanta	Spanien - Kap Verde	:
16. Juni	0 Uhr	Miami	Saudi-Arabien - Uruguay	:
21. Juni	18 Uhr	Atlanta	Spanien - Saudi-Arabien	:
22. Juni	0 Uhr	Miami	Uruguay - Kap Verde	:
27. Juni	2 Uhr	Guadalajara	Uruguay - Spanien	:
27. Juni	2 Uhr	Houston	Kap Verde - Saudi-Arabien	:

GRUPPE I

16. Juni	21 Uhr	New York/ New Jersey	Frankreich - Senegal	:
17. Juni	0 Uhr	Boston/ Foxborough	Irak - Norwegen	:
22. Juni	23 Uhr	Philadelphia	Frankreich - Irak	:
23. Juni	2 Uhr	New York/ New Jersey	Norwegen - Senegal	:
26. Juni	21 Uhr	Boston/ Foxborough	Norwegen - Frankreich	:
26. Juni	21 Uhr	Toronto	Senegal - Irak	:

GRUPPE J

17. Juni	3 Uhr	Kansas City	Argentinien - Algerien	:
17. Juni	6 Uhr	San Francisco	Österreich - Jordanien	:
22. Juni	19 Uhr	Dallas	Argentinien - Österreich	:
23. Juni	5 Uhr	San Francisco	Jordanien - Algerien	:
26. Juni	4 Uhr	Kansas City	Jordanien - Argentinien	:
26. Juni	4 Uhr	Dallas	Algerien - Österreich	:

GRUPPE K

17. Juni	19 Uhr	Houston	Portugal - DR Kongo	:
18. Juni	4 Uhr	Mexiko-Stadt	Usbekistan - Kolumbien	:
23. Juni	19 Uhr	Houston	Portugal - Usbekistan	:
24. Juni	4 Uhr	Guadalajara	Kolumbien - DR Kongo	:
28. Juni	1.30 Uhr	Miami	Kolumbien - Portugal	:
28. Juni	1.30 Uhr	Atlanta	DR Kongo - Usbekistan	:

GRUPPE L

17. Juni	22 Uhr	Dallas	England - Kroatien	:
18. Juni	1 Uhr	Toronto	Ghana - Panama	:
23. Juni	22 Uhr	Boston/ Foxborough	England - Ghana	:
24. Juni	1 Uhr	Toronto	Panama - Kroatien	:
27. Juni	23 Uhr	New York/ New Jersey	Panama - England	:
27. Juni	23 Uhr	Philadelphia	Kroatien - Ghana	:

Angaben ohne Gewähr • Foto: iStock.com/contigo light



LuckYou ist auf Hunde und Katzen spezialisiert

Neue Qualifikation ergänzt ganzheitliches Therapiekonzept

BISSENDORF (JO). Die Gesundheit und Beweglichkeit von Haustieren hat für viele Tierhalter in den vergangenen Jahren deutlich an Bedeutung gewonnen. Auch Isabell Ortiz von der Praxis „LuckYou“ in Bissendorf beobachtet diese Entwicklung. Mit einer zertifizierten Ausbildung zur Chiropraktikerin erweitert die Hundephysiotherapeutin nun ihr Behandlungsspektrum um einen weiteren wichtigen Baustein.

Bereits seit mehreren Jahren begleitet Garcia Ortiz Hunde und auch Katzen mit physiotherapeutischen Behandlungen, Osteopathie, Akupunktur und Ernährungsberatung. Die neue Weiterbildung sei für sie ein logischer Schritt gewesen. „In meiner täglichen Arbeit habe ich immer wieder gesehen, dass manche Hunde trotz physiotherapeutischer Maßnahmen noch Bewegungseinschränkungen zeigen oder bestimmte Beschwerden wiederkehren. Ich wollte noch besser verstehen, wie Gelenke, Bewegungsmuster und Muskulatur zusammenhängen“, erklärt sie. Die Chiropraktik konzentriert sich vor allem auf die Beweglichkeit der Gelenke und der Wirbelsäule. Ziel ist es, Bewegungseinschränkungen frühzeitig zu erkennen und den Körper wieder möglichst frei arbeiten zu lassen. Für Garcia Ortiz ist sie häufig ein wichtiger Baustein innerhalb eines ganzheitlichen Therapiekonzeptes: „Für nachhaltigen Muskelaufbau oder physiotherapeutisches Training ist eine gute Beweglichkeit oft eine wichtige Grundlage. Häufig ergänzen sich Chiropraktik und Physiotherapie sehr sinnvoll.“

Dabei gehe es nicht nur um ältere Hunde oder Tiere mit bereits bekannten Beschwerden. Auch nach Operationen, Ver-

letzungen oder bei Veränderungen im Bewegungsverhalten könne eine genauere Betrachtung sinnvoll sein. Viele Hundehalter bemerkten Probleme zunächst nur an kleinen Veränderungen, sagt Garcia Ortiz: „Wenn ein Hund plötzlich nicht mehr ins Auto springen möchte, steifer wirkt oder sich sein Verhalten verändert, können das erste Hinweise sein.“ In ihrer Praxis verfolgt Garcia Ortiz einen ganzheitlichen Ansatz. Physiotherapie,



Isabell Garcia Ortiz, hier mit ihrem kleinen Hund Alma, hat sich weiter qualifiziert und kann jetzt neben Hundephysiotherapie, Osteopathie und Ernährungsberatung auch die chiropraktische Therapie anbieten. Foto: privat



Die Hündin Alma bei der aktiven Bewegungstherapie mit Isabell Garcia Ortiz. Foto: privat

Osteopathie, Akupunktur, Chiropraktik und Ernährungsberatung würden je nach Hund individuell kombiniert. „Kein Hund ist wie der andere. Bewegung, Muskulatur und Wohlbefinden hängen eng zusammen. Deshalb schaue ich immer auf das Gesamtbild.“ Den Weg in die Tiertherapie fand Garcia Ortiz einst über ihren eigenen Hund Lucky. Erfahrungen mit gesundheitlichen Problemen des Vierbeiners weckten ihr Interesse an

Therapieformen für Tiere und führten schließlich zur Ausbildung im Bereich Hundephysiotherapie – ein Weg, den sie seither konsequent mit weiteren Qualifikationen fortführt.

Terminvereinbarung: ☎ Kontakt: Die Praxis „LuckYou“ befindet sich am Rabensberg 2 in Bissendorf. Termine können telefonisch oder online vereinbart werden unter der Nummer (05130) 9740837 oder online unter www.myluckyou.de.

Die Garten Planung
Dr.-Ing. Anja Löbbecke
die-gartenplanung.de

WEINMARKT TEST 2019
FASS MANUFAKTUR
Langer Acker 28
Tel.: 0162 5205648
www.weinkram-shop.de

Bücher am Markt
Am Markt 8 • 05130 / 974775

RehBöck
Bäckerei & Café • Scherenbosteler Straße

architekturbüro carsten krüger
bahnhofstraße 1 • 30900 wedemark
telefon 05130 583696 • email info@krueger-architekturbuero.de
www.krueger-architekturbuero.de

ROCHELLE
Promanoni Make-up & Beauty Expert

Siebold HÖRakustik
Scherenbosteler Str. 3
30900 Wedemark / Bissendorf
Tel. 05130 - 5837023

Oehme
malermeister-oehme.de

Autolackiererei Wedemark
Unfall-Reparatur • Smart Repair
Karosseriearbeiten • Restaurationen
aller Art / Oldtimer • Autoglas • u.v.m.
Langer Acker 1b • Gewerbegebiet Bissendorf
☎ (0 51 30) 95 88 160 • info@autolackiererei-wedemark.de

NATELS-HEIDEESEE
mit Badeseite
Tel. 8547
Bissendorf-Wietze • Regeldamm 1
www.campingplatz-natelsheidesee.de

GR GUIDO ROHR ELEKTROTECHNIK
- Elektromeister -
Bissendorf • Dieter-Mysegades-Weg 1
Tel. (05130) 37 40 36

IBÉRICO
TAPAS BAR & RESTAURANT

NICOLETA'S PAVILLON
Konzerte • Chorprojekte
Klavierunterricht
www.nicoletas-pavillon.de

WEDETERM WESSARGES
Glaseri • Echtglasduschen
Bissendorf • Tel. 85 23

DANGERS
Blumen - Design
Am Hellenfeld 3a
Tel.: 05130 - 37 24 50

Felicitas von Poser
Heilpraktikerin
Physiotherapeutin
Wietze Aue 36 • 30900 Bissendorf-Wietze
Telefon 05130 - 928 46 32
www.naturheilpraxis-vonposer.de
Termine nach Vereinbarung - privat und private Kassen

KNOKE
Bau- und Möbelschleierei
Bissendorf • Burgwedeler Str. 14
Tel. (05130) 87 38

Murrer murr-gmbh.de
Fenstersysteme 05130 / 60101
• Fenster • Terrassendächer
• Haustüren • Sonnenschutz

FLIESENLEGER Roberto Kopjen
Bissendorf
Tel. (05130) 61 30
www.kopjen.de

Angelika Holz
Raumausstattermeisterin
Möbel & Dekorationen
Bahnhofstraße 17, Tel.: 05130 - 88 21

Denise Wöhler SprachOase
Praxis für LOGOPÄDIE
Bissendorf • Langer Acker 26a • Tel. 6 09 89 60
www.sprachoose-wedemark.de

Fleischerei Klemm
Party-Service
Bissendorf • Kurze Str. 6 • Tel. (05130) 73 92

HERR STRATMANN GESTALTUNGSWESEN
Marketingkonzepte & Mediendesign
05130 921 06 42 • herrstratmann.de

Sparkasse Hannover

ESSKLASSE
CATERING UND EVENTS
www.essklasse-catering.de
COMPLEX
GEBÄUDESERVICE
www.complex-gebauedeservice.de

Klipphahn grün erleben
Bissendorf • Tel. (05130) 88 34

Fein & Wein
Ihre Adresse für die schönen Dinge des Lebens
Bissendorf, Scherenbosteler Straße 5
Tel. (05130) 95 88 441

Bissendorf's Friseur hair:oase
im Wohlfühlambiente
Marianne Muck-Blanke
Tel. 05130/ 77 45 www.hairoase.de

VGH
Fechner & Schwolow OHG
Am Markt 4, Tel.: (05130) 92 51 34

Reparatur aller Markenfabrikate
Schmidt Motorgeräte
Ihr Spezialist für Garten- und Forsttechnik
Wennebostel • Tel. (05130) 70 23

Familienlastender Dienst
KeRn Care
Alltagshilfe & Betreuung
Wedemarkstraße 63 • 30900 Wedemark
Tel.: 05130 9669619 • www.kerncare.de

Gebäudedienste Hummes
Wir machen das!
Gebäudedienste Hummes GmbH
Denecken Heide 5 • 30900 Wedemark
Tel.: 0 51 30 - 377 98 56 • hummes-dienste.de

Ihre Familienpraxis
WedeDent.de
Zahnarztpraxis

Rinne Steuerberatungsgesellschaft mbH
Willi Rinne Steuerberater
Stefan Kahnt Steuerberater
Telefon 05130/ 95 90 0

HENSEL
Türen und mehr...
Schlager Chaussee 1 • Bissendorf • Tel. 05130-9789-0

ALLES AUS EINER HAND!
HEIZUNG, BÄDER & MEHR
Dembski
Notdienst 0172-5449738
S. Dembski 05130-583417
Burgwedeler Str. 8 • 30900 Wedemark
S. Kissing-Dembski 05130-7171

Hannoversche Volksbank

LUCKYOU
Hundephysiotherapie & Ernährungsberatung

VATTER
Scherenbosteler Straße 18,
30900 Wedemark, Telefon 05130/5840457

Wirtschaftsmesse in Mellendorf naht

Noch sind einige Stände frei – Unternehmen und Vereinigungen erwünscht

MELLENDORF (BE). Zwei vielseitige Messetage stehen in der Wedemark bevor: Der Verein „#zusammenwedemark“ richtet am 27. und 28. Juni die Veranstaltung aus, die in Mellendorf auf dem Gelände des MTV stattfindet. Bereits jetzt ist ein umfangreiches Programm geplant, bei dem gerade für Familien viel geboten wird: Hüpfburg und Kinderschminken sind dabei eine Selbstverständlichkeit. Doch auch der Mellendorfer Turnverein sorgt für gute Unterhaltung mit der Vorstellung vielfältiger Angebote von Judo bis Beachhandball. Gespräche, Vorstellungen und Musik wird es auf einer kleinen Bühne im Außenbereich geben.



Ein Teil des Organisationsteams.

Foto: Reimann

Ein Segway-Spiel mit Weltmeister Jan Müller ist ebenso eine Attraktion wie der Besuch von „Morgenmänn“ Franky, der einen

Auftritt hat. Bisher war jede Messe in der Wedemark ein echter Publikumsmagnet – nach nunmehr acht Jahren Messepause

wird es sicher nicht anders sein. Für Aussteller und Ausstellerinnen stehen Plätze im Außenbereich zur Verfügung, man kann

jedoch auch in der großen Sporthalle des MTV einen Platz buchen, wo variable und wettersichere Standmöglichkeiten bestehen. Noch sind einige Plätze zu günstigen Konditionen frei, die gern an Firmen der regionalen Wirtschaft vergeben werden, um die Stärke der Betriebe vor Ort in all ihrer Vielfalt zu zeigen.

Gemeinnützige Organisationen, die sich präsentieren möchten, haben die Chance auf einen kostenlosen Standplatz. Unter www.wirtschaftsmesse-wedemark.de kann man sich anmelden, weitere Informationen bekommen und den aktuellen Hallenplan bzw. noch freie Stände auf dem Außengelände einsehen. Die Organisatoren und Organisatorinnen freuen sich auf weitere Standanmeldungen, um die letzten Lücken im Belegungsplan zu füllen.

Gelungenes Dressurturnier

Springreitturnier folgt mit attraktivem Programm am kommenden Wochenende

HELLENDORF. Mit hochklassigem Dressursport und einem außergewöhnlichen Doppelsieg sind die Helleendorfer Turniertage am Wochenende erfolgreich gestartet. Zahlreiche Helfer hatten den Turnierplatz zuvor aufwendig vorbereitet und den Springplatz in eine ansprechende Dressuranlage verwandelt.



Von links nach rechts: Klaus Kreutzer (RFV Wedemark), Andre Hecker auf Hemingway, Richterin Antje-Kim Wilkens, Nina Rumpfkeil, Sven-Otto Rumpfkeil (beide Rufin Cosmetic GmbH), Pauline Bubanz auf Dantino Grande mit Pflegerin und Sabine Schmidt (RFV Wedemark)

Foto: RFV Wedemark

Bereits am Samstag gingen die ersten Reiterinnen und Reiter um 8 Uhr an den Start. Die Wettbewerbe wurden parallel auf zwei Plätzen ausgetragen. Besonders erfreulich aus Sicht des gastgebenden Reit- und Fahrvereins Wedemark waren mehrere Platzierungen heimischer Reiterinnen. In der A*-Dressur belegte Carolina Agné mit Global Guy Rang vier, Laura Victoria Schmidt mit Dubbeldam Rang fünf und Laura Vehring mit Fürstenliebe Rang sieben. Schmidt erreichte in der A**-Dressur zudem Platz drei, Jana Peppermüller mit Captain Cracker wurde Sechste. Weitere gute Ergebnisse erzielten Charlotte Agné, Ina Schneidewindt-Krause sowie die Nachwuchsreiterinnen Magdalena Brandes und Mathilda van Daal. Höhepunkt des Wochenendes

war am Sonntag die Dressurprüfung der Klasse S***, ein Kurz-Grand-Prix um den Preis von Swiss-o-Par. Zehn Reiter-Pferd-Paare hatten sich dafür qualifiziert. Für eine Besonderheit sorgten Pauline Bubanz auf Dantino Grande und Andre Hecker auf Hemingway: Beide erreichten exakt 70,349 Prozent und teilten sich damit den Sieg. Ein solches

Ergebnis ist in dieser schweren Prüfung mit drei Richtern und 36 bewerteten Lektionen äußerst selten. Da nur eine Siegerdecke vorbereitet war, erhielt Hecker als zusätzliche Anerkennung eine Kiste Meitzer Wein. Jetzt geht es mit dem Springturnier von Freitag bis Sonntag, 7. Juni, weiter! Von der Führzügelklasse bis zum Barriersprin-

gen am Samstagabend steht viel spannender Sport auf dem Programm. Und als zusätzliches „Leckerli“ für die Zuschauer wird am Sonntagmittag zum Hauptspringen ein Reisegutschein beim Dr. Rimpler Gewinnspiel verlost. Die Zeiteinteilung ist unter www.reitverein-wedemark.de zu finden, der Eintritt ist wie immer frei.

Siegreich beim Regionpokal

Ein großartiger Erfolg für die Tischtennis-Jugend aus Resse

RESSE. In der Altersklasse Jugend 19 der 2. Kreisklasse sicherte sich die Mannschaft mit starken Leistungen im Finale den Regionpokal und krönte damit eine überzeugende Turnierteilnahme. In der erfolgreichen Aufstellung Michael Rauch, Nele Tschentscher, Lasse Schoeb, Anton Schäfer und Melinda Schönbeck präsentierte sich das Team in hervorragender Form. Von Beginn an zeigten die Spielerinnen

und Spieler ihr Können durch Ballgefühl, Konzentration und Motivation, vor allem aber durch Teamgeist. Die Begegnung gegen den Finalgegner Hannover 96 IV war von Anfang bis Ende äußerst spannend. Sowohl in den Doppeln als auch in den Einzeln lieferte sich die gesamte Mannschaft packende Ballwechsel und enge Spiele, die die große, mitgereifte Fangemeinde in der Rudolf-Harbig-Halle in Berenbostel immer wieder mitfieberten ließ. Zahlreiche Zuschauer sorgten für eine tolle Atmosphäre und unterstützten die Mannschaft lautstark.

Besonders beeindruckend war die geschlossene Mannschaftsleistung. Jede/r Einzelne trug zum Gesamterfolg bei und auch in Drucksituationen bewahrte das Team die nötige Ruhe. Dieser starke Zusammenhalt war ein entscheidender Faktor auf dem Weg zum Pokalsieg.

Somit war am Sonntag, 31. Mai, der Schlachtruf Programm – „Wir sind besser, wir sind Res-

se“, der sich um 11.15 Uhr mit dem letzten Ballwechsel bewahrheitete und der Sieg perfekt war. Betreut und begleitet wurde die Mannschaft von den Trainern Michael Dolgner und Sabine Rauch, die mit viel Engagement, Erfahrung und Motivation die jungen Talente unterstützt und optimal

auf die Spiele einstellten. Mit diesem Erfolg setzt die Resser Tischtennis-Jugend ein starkes Zeichen und bestätigt die erfolgreiche Nachwuchsarbeit im Verein. Der Gewinn des Regionpokals ist die verdiente Belohnung für den Einsatz und die Leidenschaft aller Beteiligten.



Michael Dolgner, Michael Rauch, Nele Tschentscher, Anton Schäfer, Lasse Schoeb, Melinda Schönbeck, Sabine Rauch.

Foto: privat

Vorher

Nachher

Bis zu 12,5% KfW Förderung

für altersgerechte Umbauten nach 455-B jetzt wieder möglich!

Weitere Infos auf www.strausduschen.de

Strauß
Duschen aus Glas
MEISTERBETRIEB

Ausstellung: Termine nach Absprache.
Pechriede 4 - 30900 Wedemark
E-Mail: info@duschenausglas.com
www.strausduschen.de
05130-95 32 11

34 Jahre

Ihr kompetenter Sehverbesserer und Kontaktlinsen Spezialist

Komfort - Gleitsichtbrille
280 € Freeform-Gleitsichtgläser mit ausgewogenen Sehbereichen, Kunststoff gehärtet & superentspiegelt

Tausch Prämie 100 € Rabatt!
für Ihre alte Brille beim Kauf einer Gleitsichtbrille mit Premiumgläsern

0 % Finanzierung
Brillen & Kontaktlinsen

30853 Langenhagen · Walsroder Straße 154 · (kostenlose Kundenparkplätze)
Tel. (0511) 9 73 45 35 · www.oculi-kontaktlinsen.de

Mittagstisch:

- Mo Schweinegulasch „Szegediner Art“
- Di Kalbshackbällchen mit Spargelrahmgemüse
- Mi Lachsfilet mit Bärlauch-Hollandaise
- Do Gemüsefrikadellen mit Sweet Chili Soße
- Fr Entenbrustfilet mit Orangensoße
- Sa Rindergulasch mit Paprika

(unseren gesamten Wochenplan finden Sie unter www.moss-delikatesen.de)

Start der neuen Matjes Saison!

ab dem 18. Juni 2026

Dammstraße 10 30938 Großburgwedel Tel. (05139) 23 45

Frischfischangebot der Woche:

Frischer Saibling
aus Teichwirtschaft in der Wedemark
100 g
€ 1,69 (ab Donnerstag, den 11.6.2026)

Beflügelter Jungeselle sucht zarte Partnerin für romantische Flatterwochen.
Tel.: 030.284984-1574

Helfen Sie mit einer Insekten-Patenschaft!

NABU.de/insekten-pate
E-Mail: paten@NABU.de

Anzeigen / Beilagen ++ Online-Werbung ++ Sondermagazine ++ PR

Hier ist Ihre Werbung in guten Händen.

Julia Heberling
Mediaberaterin für die Wedemark und Schwarmstedt

j.heberling@madsack.de
Achtung, neue Tel.-Nr.
(05136) 89 94 23

ECHO
Hannoversche Allgemeine
Neue Presse

jetzt
allzeit
hoch

JUWELIER COHRS

Machen Sie Ihr Gold zu Geld! Bei uns zum Höchstpreis verkaufen.

Gold | Silber | Platin | Zinn
Schmuck | Juwelen | Diamanten | Silberbesteck | Zahngold (auch mit Zahn)
Bruchgold | Altgold | Münzen | Barren | Erbschaften | Luxusuhren

2x in Hannover
Juwelier Cohrs Edelmetall GmbH
Bahnhofstr. 3 und Schillerstr. 33
Telefon & WhatsApp 0511/2157937
www.juwelier-cohrs.de

WEDE MAGAZIN

Brelinger Berg: von der Saale-Eiszeit geformt

Im Untergrund ist dunkelgrauer Ton mit Meeresfossilien eines Meeres vor 130 Millionen Jahren

WEDEMARK (BE). Es wird kaum einen Wedemärker geben, der nicht schon einmal am oder im Brelinger Berg spaziergegangen ist. Zu jeder Jahreszeit findet man seinen bevorzugten Spazierweg im weitläufigen Gebiet zwischen Bennemühlen, Oegenbostel und Brelingen.

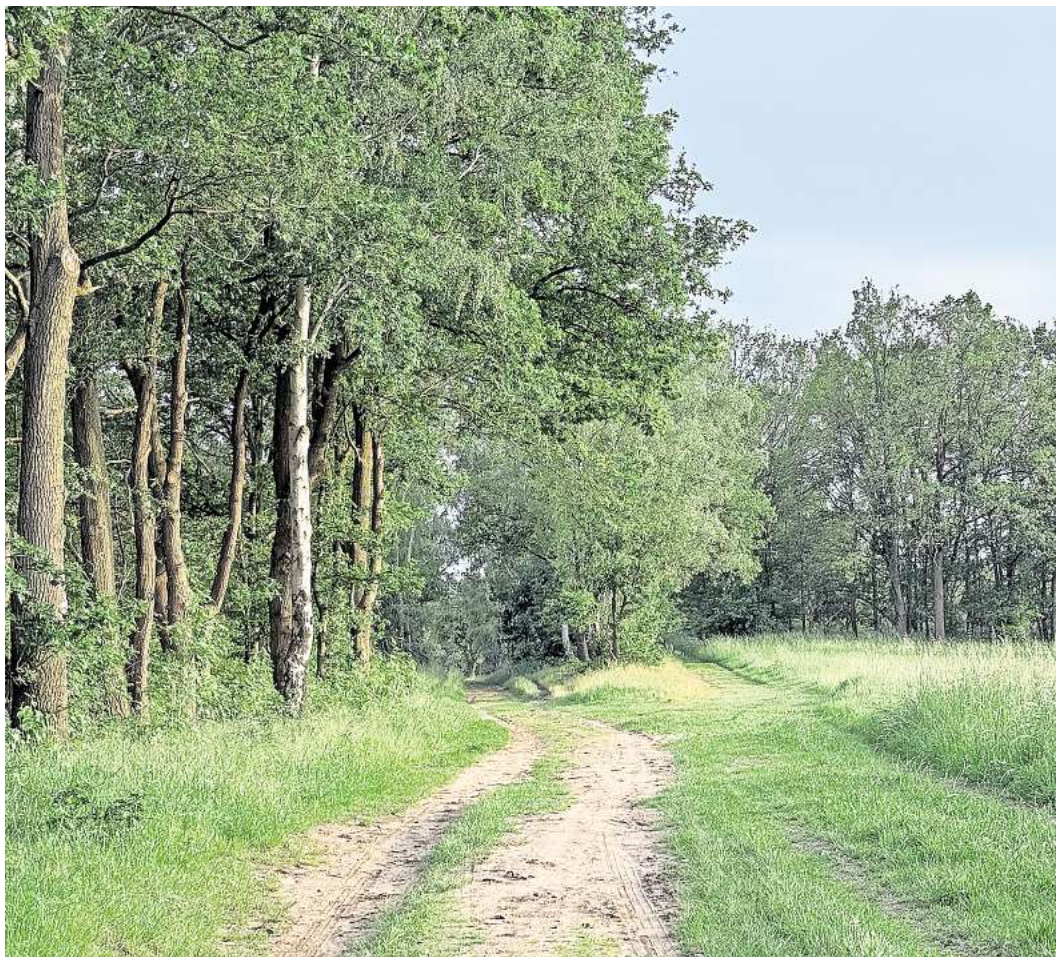
Das Eis der Saaleeiszeit formte vor rund 230.000 Jahren die Landschaft, die unsere höchste Erhebung auf Gemeindegebiet entstehen ließ. Was heute so malerisch bewaldet oder von Feldern und Wiesen durchzogen daher kommt, war in seiner Entstehungszeit ein Eisrandgebiet der „Rehburger Phase“ dieser Eiszeit. Es wird vermutet, dass sich mehrere hundert Jahre lang ein Eisrand in unserer Gegend befand, bevor dieser von nachrückenden Eismassen überrollt wurde. Es war also nach neuem Erkenntnisstand nicht das sich zurückziehende Eis, das den Berg formte, sondern das vorrückende Eis.

Haben wir es eigentlich mit einem „Brelinger Berg“ zu tun oder mit mehreren „Brelinger Bergen“? Beide Bezeichnungen werden verwendet, tatsächlich ist das Gebiet eine Reihe sich aneinanderfügender sanfter Berg-

rücken mit Höhen und Tälern. Doch manches, was wir heute als Tal empfinden, ist menschlichen Ursprungs. Sandkuhlen haben das Gebiet auch in seiner Optik geprägt. Auch im Berginneren gibt es Vertiefungen, die heute wie ein Tal aussehen, jedoch alte Sand- und Kiesgruben sind.

WESEREIS VON VOR 400.000 JAHREN

Wie das Gelände im Lauf der Erdgeschichte aussah, erfahren wir aus einer Erläuterung des Niedersächsischen Landesamtes für Bodenforschung. Die Bodenschichten einer Kiesgrube wurden dabei untersucht. „Eiszeitliche Stauchungen in den Brelinger Bergen nördlich von Hannover“ heißt ein Datenblatt, das dazu veröffentlicht wurde. Die unterste vorgefundene Schicht erzählt uns, dass vor rund 130 Millionen Jahren ein Meer über unsere Region floss. Dunkelgrauer Ton mit Meeresfossilien erinnert daran. Darüber findet sich meist rötlicher Weserkies und -sand, herangeschwemmt vom alten Lauf der Weser vor rund 400.000 Jahren. Gerölle aus dem Thüringer Wald, dem rheinischen Schiefergebirge und Quarzit aus dem Oberweser-



Beliebter Weg in die Brelinger Berge: vom Oegenbosteler Friedhof aus.

Foto: Reimann

Gebiet wurden im kalten Fluss zwischen Eisschollen herangeschwemmt. Zunächst kam Gestein also von Süden, 170.000 Jahre später hingegen kam es von Norden. Die Schicht darüber besteht aus gelblich-grauem „Schmelzwassersand“ des skandinavischen Inlandgletschers, der während der Saale-Eiszeit zu uns vordrang, Feuerstein aus dem Ostseeraum und Granit aus Schweden vor sich herschob.

GESCHIEBEMERSEL STATT HORIZONTALER SCHICHTEN

Doch sind die Schichten in den Gruben nicht mehr rein horizontal angeordnet. Die später vordringenden Gletscher, die das Gelände überrollt haben, deformierten die Schichten, ein bräunlicher „Geschiebemergel“ mit vereinzelt großen Findlingen aus dem skandinavischen Raum zeugt davon. Es waren riesige landschaftliche Veränderungen, die in sehr langen Zeitabschnitten vor sich gingen, bevor der Mensch die Bildfläche betrat. Die Arbeit der Menschen in den Kies- und Sandgruben fördert jetzt wieder zu Tage, was sich in alter Erdzeit abgelagert hat und lässt Schlüsse auf die Entstehung zu.

Banküberfall im Schlafzimmer

Damals im Echo: 1966 war der Bürgermeister auch Bankmitarbeiter und lagerte das Geld ungewöhnlich

NEGENBORN (BE). Eigentlich sind es nur kleine Schmäckerl aus der Vergangenheit, die wir in der Rubrik „Damals im Echo“ aus den jeweiligen Ausgaben vor 60 Jahren herausuchen. Doch ein in vielerlei Hinsicht besonderer Banküberfall, über den im Echo im April 1966 ausführlich berichtet wurde, bedarf einer ausführlicheren Betrachtung.

MARIECHEN ALLEIN ZUHAUS

Mariechen Scharrlmann aus Negenborn ist in den 60er Jahren die „Seele des Geschäfts“ in der örtlichen Verwaltung und in der Sparkassen-Nebenzweigstelle, die ihr Mann, der Bürgermeister Georg Scharrlmann, gleich mit verwaltet. Das kinderlose Ehepaar „managt“ in dieser Zeit den Ort. Am 13. April 1966 ahnt Mariechen nichts Böses, als sie ihre Abendgäste verabschiedet, die zu Besuch waren, um ein Fußballspiel im Fernsehen anzuschauen. Mariechen ist danach allein im Haus, denn ihr Mann befindet sich gerade auf Kur. Im Dorf schließt man damals nicht unbedingt die Haustür ab – auch Mariechen, 55 Jahre alt, möchte das erst zur Nacht tun. Doch dann hört sie, die gerade in der Küche arbeitet, ein verdächtiges Geräusch im Flur. Sie schaut nach – und trifft auf zwei Männer mit Strumpfmasken.

BEUTE: SPARSCHWEIN

Es ist – wir staunen – ein Banküberfall, der im privaten Flur des

Das „große Geld“ im Eifer übersehen

Frecher Überfall auf die Nebenzweigstelle der Kreissparkasse

Negenborn. Ein frecher Raubüberfall wurde am 13. April auf die im Hause des Bürgermeisters G. Scharrlmann untergebrachte Nebenzweigstelle der Kreissparkasse von zwei maskierten Räubern verübt. Sie erbeuteten eine Geldkassette mit 372,65 Mark Wechselgeld, eine Zigaretten-Wechselgeld-Kasse mit etwa 20 Mark und ein Sparschwein eines Kegelclubs, über dessen Inhalt jedoch nichts bekannt ist.

Bekannt der Familie Scharrlmann hatten der Familie am Mittwochabend einen Besuch abgestattet, um sich das Fußballspiel im Fernsehen anzusehen. Sie waren nach Ende der Übertragung sofort heimgegangen. Die 55-jährige Frau Mariechen Scharrlmann hatte noch etwas in der Küche zu tun und wollte dann die Haustür abschließen. Bevor es jedoch soweit kam, hörte sie im Hausflur ein verdächtiges Geräusch und sah sich dort zwei mit Strumpfmasken unkenntlich gemachten Männern gegenüber.

Frau Scharrlmann versuchte sofort um Hilfe zu schreien, doch einer der Männer stürzte sich sofort auf sie und versuchte ihr einen mit Äther getränkten Wattebausch ins

bisher mehrere Spuren ohne Erfolg verfolgt hat, nicht ermittelt werden. Obwohl sich die Täter als Italiener ausgaben, darf angenommen werden, daß es sich um Deutsche handelt, da sie sich auch untereinander in deutscher Sprache unterhalten haben.

Einwohnerzahl steigt weiter
Mellendorf. Die Einwohnerzahl der Gemeinde Mellendorf ist auch im Monat März um neun Personen gewachsen und betrug am 1. April 3271 Personen. Das Einwohnermeldeamt registrierte 27 Anmeldungen und sechs Geburten sowie 21 Abmeldungen und drei Sterbefälle.

Bürgerversammlung spricht über Kanalisation
Brelingen. Der stellvertretende Bürgermeister der Gemeinde, Rudolf Bernstorff, hat im Auftrage des Gemeinderates für Freitag, 22. April, 20 Uhr, in der Gastwirtschaft „Deutscher Herrmann“ zu einer Bürgerversammlung eingeladen. Wichtiges Thema wird die zu bauende Schmutzwasserkanalisation und die Teilung der Gebühren sein.

Ein Originalausschnitt des Echoartikels vom April 1966. Grafik: Archiv

Hofes Nr. 39 an der Hannoverischen Straße beginnt. Mariechen versucht, um Hilfe zu schreien, doch einer der Männer hält ihr ein mit Äther getränktes Tuch vor Gesicht, drängt sie in ein Schlafzimmer und wirft sie dort aufs Bett. Immer wieder drückt er ihr den Ätherbausch vors Gesicht, doch er schafft es nicht, das wehrhafte Mariechen in die Ohnmacht zu schicken. Sein Mittäter durchwühlt derweil die Wohnung der Scharrlmanns auf der Suche nach dem Sparkassengeld.

Im Bürgermeister-Dienstzimmer, zu diesem Zeitpunkt Sitz der Negenborner Verwaltung und der Sparkassennebenstelle, wird er nicht fündig. Er wühlt sich bis ins Schlafzimmer des Ehepaares durch und findet dort tatsächlich eine Geldkassette der Sparkasse

mit 362 Mark und 65 Pfennig. Dazu erbeutet er noch „eine Zigaretten-Wechselgeld-Kasse mit etwa 20 Mark und ein Sparschwein eines Kegelclubs, über dessen Inhalt jedoch nichts bekannt ist, wie das Echo schreibt.

BARGELD IN DER HANDTASCHE

Was der Täter im Scharrlmannschen Schlafzimmer übersieht: Ganz in der Nähe der Sparkassen-Geldkassette steht eine Handtasche und deren Inhalt wäre interessanter gewesen, beinhaltet sie doch rund 3.500 Mark Bargeld aus dem Sparkassenbestand.

Mariechen Scharrlmann wird nach dem ersten großen Schreck glücklich gewesen sein, dass die Täter diese Beute schlicht übersehen haben. Die „Bankräuber“

rennen Richtung Dorfmitte davon, dort verliert sich ihre Spur. Die Kripo kann den Fall nicht klären. Ein Banküberfall 1966 – und die Barmittel der Sparkasse lagern in einem unabgeschlossenen Haus im Schlafzimmer der Hausbesitzer?

Das scheint uns aus heutiger Sicht unvorstellbar. Doch einen Tresor stellte die Bank ihrem Geschäftsbeauftragten in Negenborn offensichtlich noch nicht zur Verfügung und das Schlafzimmer als Ort, der „nachts bewacht“ ist, wird dann doch zum logischen Aufbewahrungsort der Geldmittel. Dass es in Negenborn so eine kleine Nebenzweigstelle gibt, ist keine große Besonderheit.

ER REPRÄSENTIERT – SIE ARBEITET

Auch in anderen Dörfern sind die Sparkassenfilialen lange Zeit Nebengeschäft in den Häusern und Läden dafür unausgebildeter Kräfte. In Negenborn gibt es bald darauf eine Zweigstelle mit besserem Schutz – aber weiterhin auf dem Hof Scharrlmann. Der Angriff auf Mariechen bleibt der einzige Banküberfall im kleinen Dorf.

Es heißt damals oft: „Sie macht die Arbeit und er repräsentiert.“ Es passt also, dass Georg Scharrlmann, Bürgermeister von 1948 bis 1972, auch die größte Aufregung seiner Dienstzeit für die Sparkasse durch den Kuraufenthalt verpasst hat.

KUNST FÜR KINDERRECHTE



Etwas versteckt an der Bahn kommt man zum Wennebosteler Kinderrechtskunstwerk.
Foto: Reimann

Genesis für Recht auf saubere Umwelt

WENNEBOSTEL. Am Wennebosteler Kinderrechts-Kunstwerk nagt der Zahn der Zeit: Die Bilder, die Naturelemente zeigen sollen, sind schon recht verblühen. Doch das Kernelement steht: Im Mittelpunkt des Werkes steht eine Weltkugel, die von Kindern in der Luft gehalten wird.

Die Aussage des Kunstwerks: Wir müssen unsere Umwelt sorgsam auf Händen tragen, damit sie nicht weiter beschädigt wird. Sie gilt es zu bewahren.

Die Kirchengemeinde Bissendorf hat mit einer Konfirmandengruppe, die im 4. Schuljahr unterrichtet wurde, das Werk entwickelt.

Fröhlich feiern zwischen Gewittern

Der Schützenverein Elze bekam viel Zuspruch für sein Unterhaltungsprogramm

ELZE. Der Aufbau für den kleinen Festplatz auf dem Hof des Gasthauses Goltermann am Freitagabend – schwierig! Es gewitterte tüchtig, doch das war kein schlechtes Omen für das Fest. Am Sonnabend marschierten die Schützinnen und Schützen bei bestem Wetter zur ihren Königinnen und feierten schließlich mit dem Feuerwehrmusikzug im Bekeweg ihre Bürgerkönigin, bevor es zum abendlichen „Tanz unterm Sternenzelt“ auf den Festhof ging. Ein paar mehr Tänzerinnen und Tänzer hätte sich der Verein dort gewünscht.

Doch dafür war das „Frühstück“ im Saal am Sonntagmittag mit fast 100 Gästen bestens besucht. Die Gäste wollten schon fast den Saal verlassen, um das Platzkonzert der Feuerwehr zu genießen – da machte wieder ein



Ausmarsch entlang der Wasserwerkstraße.

Foto: Reimann



Die Karate-Kids von Blau Gelb Elze zeigten ihr Können auf der kleinen Bühne.

Foto: Reimann

Gewitter und kräftiger Regen einen kurzen Strich durch die Rechnung. Aber wirklich nur kurz, denn mit nur wenigen Minuten Verzögerung konnte das Programm des Nachmittags starten, bei dem es an Publikum nicht mangelte. Kinderolympiade,

Tombola, Waffeln, Kinderschminken, Gebrilltes und Kaffeetafel kamen genauso gut an wie die Vorführungen von Blau-Gelb-Elze auf der kleinen Bühne. Das Elzer Schützenfest in dieser Form wusste die Bevölkerung anzuziehen.



Ehrentanz der Majestäten.

Foto: Reimann



Der Musikzug der Freiwilligen Feuerwehr begleitete das Fest.

Foto: Reimann

Bildschön bis zum 19. Juli

BRELINGEN. In der „Brelinger Mitte“ an der Marktstraße 1 ist derzeit die Ausstellung „Bildschön – Aktaufnahmen von Frauen ü 60“ zu sehen. Das Projekt wurde von Ute Grah, Barbara Schwartz und Bert Strebe ins Leben gerufen und widmet sich dem Thema Schönheit, Selbstbewusstsein und Sichtbarkeit im Alter. Interessierte Besucherinnen und Besucher haben am 6., 7., 13. und 14. Juni jeweils von 15 bis 18 Uhr Gelegenheit, die Ausstellung zu besichtigen.

Den Abschluss bildet die Finissage am Freitag, 19. Juni. Unter dem Motto „Let's talk“ laden Bert Strebe, Barbara Schwartz sowie weitere Modelle ab 18 Uhr zu einem offenen Gespräch ins Café der Brelinger Mitte ein. Dabei stehen sie für Fragen, Anregungen und den Austausch mit den Gästen zur Verfügung. Alle Interessierten sind herzlich willkommen. Die Veranstalter freuen sich auf anregende Gespräche und einen lebendigen Dialog rund um die Ausstellung und ihre Themen.

ANZEIGE

Cholesterinsenker

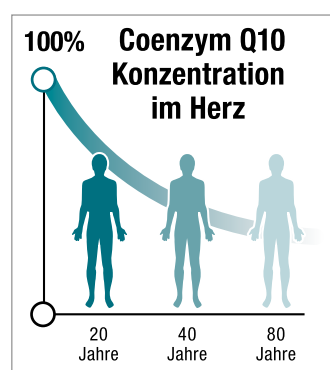
Warum machen sie uns müde und erschöpft?



Fast acht Millionen Deutsche nehmen aufgrund eines zu hohen Cholesterinspiegels Statine (cholesterinsenkende Medikamente) ein. Diese reduzieren das Risiko zahlreicher Herz-Kreislauf-Erkrankungen. Wie bei fast allen Arzneimitteln kann es aber auch bei Statinen – neben deren positiver Wirkung – zu unerwünschten Begleiterscheinungen kommen. So berichten Anwender von Erschöpfung, Müdigkeit oder muskulären Problemen. Aber woran liegt das?

Zu wenig Coenzym Q10! Statine reduzieren nicht nur die Bildung von Cholesterin, sondern ungewollt auch die körpereigene Produktion von Coenzym Q10. Im Gegensatz zu dem überschüssigen Cholesterin ist dieser Stoff lebenswichtig für unseren Körper. Er wird von jeder einzelnen Zelle zur Energiegewinnung benötigt – besonders von Herz und Muskulatur. Ist zu wenig davon vorhanden, kann es zu den oben genannten Begleiterscheinungen kommen.

Zusätzlicher Abbau Die Grundproblematik: Auch mit zunehmendem Alter nimmt



der körpereigene Coenzym Q10 Spiegel ab. Bereits mit 40 Jahren reduziert er sich bei Männern wie Frauen um rund ein Drittel. Patienten, die Cholesterinsenker verschrieben bekommen, trifft es also gleich doppelt. Immer mehr Kardiologen empfehlen daher, neben den Cholesterinsenker zusätzlich Coenzym Q10 einzunehmen. In den USA ist diese Kombination längst gängige Praxis.

Sinnvolle Ergänzung

In Österreich vertrauen die Apothekenkunden hier vor allem auf ein Produkt: Dr. Böhm® Coenzym Q10.* Nur eine Kapsel davon liefert die empfohlene Tagesdosis von 100mg. Es ist in seiner Zusammensetzung einzigartig und überzeugt Ärzte wie auch Apotheker unter anderem durch folgende Punkte:

- **Bioverfügbarkeit** Da Coenzym Q10 fettlöslich ist, wurde der Nährstoff in den Kapseln von Dr. Böhm® in Öl gelöst. Nur so kann es vom Körper gut aufgenommen werden. Man kennt dies auch vom Karottensaft, den man immer mit ein paar Tropfen Öl verfeinern sollte, um das enthaltene Vitamin A besser aufnehmen zu können.
- **Höchste Qualität nach Arzneimittelstandards** Wie alle anderen Dr. Böhm®-Produkte werden auch die Coenzym-Q10-Kapseln nach höchsten Arzneimittelstandards produziert. So können Sie auf die Sicherheit und Qualität des Produktes vertrauen.

Gestalten Sie Ihre Statin-Therapie sinnvoll mit der Ergänzung Dr. Böhm® Coenzym Q10.

*Apothekenabsatz Coenzym Q10 lt. IQVIA Österreich OTC Offtake MAT 03/26

FRAGE an den Experten

Dr. Christine Kiesel
Allgemeinmedizinerin

Ubichinon oder Ubichinol?

Coenzym Q10 ist in zwei Formen verfügbar: Ubichinon und Ubichinol. Obwohl beide im Körper vorkommen, unterscheiden sie sich in ihrer physiologischen Rolle. Für die Energieproduktion von Herz und Muskeln liegt die überzeugendste Studienlage eindeutig für Ubichinon vor.

Achten Sie beim Produktvergleich auf diesen wichtigen Unterschied.

PRODUKT-TIPP
DIE ERGÄNZUNG ZU CHOLESTERINSENKERN

NEU

Dr. Böhm® Coenzym Q10
100 mg Kapseln – nur 1x täglich

- Verringerung von Müdigkeit (Vitamin B12)
- Für eine normale Herzfunktion (Thiamin)*

30 Kapseln | Nahrungsergänzungsmittel

Dr. Böhm® Coenzym Q10

- ✓ Nur 1x täglich – 100 mg Ubichinon
- ✓ Verringert Müdigkeit (Vitamin B12)
- ✓ Sehr gute Bioverfügbarkeit – in Öl gelöst

Falls nicht vorrätig, bestellt Ihre Apotheke Dr. Böhm® Coenzym Q10 für Sie unter: **PZN: 20398051 (30 Stk) UVP: 19,90 €**

Kriminalstatistik: Anstieg von Anzeigen wegen häuslicher Gewalt

Bei der Wedemärker Polizei wurden 2025 insgesamt 1.308 Straftaten registriert

WEDEMARK (BE). Im Zuständigkeitsbereich des Polizeikommissariats (PK) Mellendorf wurden im Jahr 2025 insgesamt 1.308 Straftaten registriert. Im Vergleich zum Vorjahr wurden somit 84 Straftaten mehr (+ 6,86 Prozent) verübt. Von diesen bekannt gewordenen Delikten fielen 1175 Straftaten (+ 117 Taten zum Vorjahr) in die Bearbeitungszuständigkeit des PK Mellendorf, die anderen Taten wurden in den Fachkommissariaten oder in speziellen Zentralen Ermittlungsgruppen bearbeitet. Die Aufklärungsquote aller hier registrierten Taten (1.308) beläuft sich auf 60,78 Prozent.

MEHR ALS DREI VIERTEL DER TATVERDÄCHTIGEN MÄNNLICH

Es wurden 618 Tatverdächtige ermittelt, davon waren 477 Personen männlich. Das sind satte 77,18 Prozent. Nur 141 tatverdächtige Personen waren weiblich. 484 Tatverdächtige waren über 21 Jahre alt, 16 Tatverdächtige waren Kinder, 87 Jugendliche und 31 Heranwachsende. Die Diebstahlsdelikte (einfach und schwer) machen mit 29 Prozent den größten Anteil der in der Wedemark bekannt gewordenen Straftaten aus. Die Rohheitsdelikte (Körperverletzung, Bedrohung, Nötigung, Erpressung u.a.) haben einen Anteil von 20 Prozent, die Vermögens- und Fälschungsdelikte einen Anteil von 17 Prozent an den Gesamtstraftaten. 27 Prozent der Delikte entfallen auf die sonstigen Straftatbestände wie Hausfriedensbruch, Beleidigung oder Sachbeschädigung.

DEUTLICH MEHR ANZEIGEN HÄUSLICHER GEWALT

Der Anteil der Rohheitsdelikte ist gegenüber dem Vorjahr um 2 Taten auf 259 Taten minimal gestiegen, aber gerade im Bereich Körperverletzung konstant geblieben, wobei die meisten Taten nach wie vor im Bereich der einfachen Körperverletzung (109 Ta-

ten) liegen, die im Gegensatz zu 2024 mit 100 Taten leicht gestiegen ist. Betrachtet man die Zahl der Rohheitsdelikte jedoch mit der von vor fünf Jahren, so ist der Anstieg erheblich: 2021 waren es nur 162 Delikte, 2022 schon 206 und 2023 erreichte der Wert mit 276 einen Höhepunkt. Positiv hingegen kann man die Aufklärungsquote von 92,66 Prozent im Jahr 2025 werten, bei den Körperverletzungen sogar über 95 Prozent. Die Entwicklung der Zahl an Körperverletzungen verläuft ähnlich wie die der Rohheitsdelikte insgesamt: 2021 wurden nur 91 angezeigt – jetzt verharrt die Zahl auf deutlich höherem Niveau.

Die Anzahl der Straftaten im Zusammenhang mit häuslicher Gewalt sind im hiesigen Bereich im Jahr 2025 auf 112 registrierte Fälle gestiegen (Vorjahr 68 Taten). Es handelt sich hierbei überwiegend um Körperverletzungen (mehr als die Hälfte der Taten), Nachstellungen und Nötigung. Somit wurde eine ähnliche Zahl von Taten wie im Jahr 2023 (97 Taten) zur Anzeige gebracht. Da man bei häuslicher Gewalt von einem größeren Dunkelfeld ausgehen kann, ist die Zahl tatsächlicher Taten vermutlich noch höher.

MEHR WOHNUNGSEINBRÜCHE UND DIEBSTÄHLE AUS AUTOS

Die Zahl der Diebstahlsdelikte ist ebenfalls gestiegen und zwar um 23 Taten auf die Gesamtzahl von 376 Taten. Im Bereich des Wohnungseinbruchdiebstahls wurden 2025 insgesamt 32 Taten (Vorjahr 27 Taten) im Bereich des PK Mellendorf bekannt. Leider konnten nur gut 9 Prozent davon aufgeklärt werden. Gestiegen sind die Zahlen im Bereich Diebstahl an und aus Kfz um 34 Taten, das macht 76 Prozent aus. Die Gesamtzahl der Taten beträgt 79 Taten (Vorjahr 45). Diese Zahl lässt sich mit einer längeren Serie eines einzelnen Täters erklären, sagt Bastian Lückfeldt, Leiter des Kriminalermittlungsdienstes



An der Zufahrt zur Polizei in Mellendorf.

Foto: Reimann

(KED) im Kommissariat Mellendorf. „Es gab eine Person, die durch die Wedemark gezogen ist und kontrolliert hat, ob Autos offenstehen. Wenn das der Fall war, hat der Täter Wertsachen aus dem Auto gestohlen.“

VERMÖGENS- UND FÄLSCHUNGSDELIKTE ANSTIEGEND

Dieser Deliktsbereich weist wieder steigende Zahlen auf: 177 Taten waren es 2024, im Jahr darauf wurden 224 Taten gemeldet. Hinzu kommen „nicht-PKS-relevante Delikte“. Hierbei handelt es sich um Straftaten, deren Erfolgseintrittsort in Deutschland liegt, während die Tatverdächtigen aus Ländern außerhalb der Bundesrepublik Deutschland agieren oder der tatsächliche Handlungsort der Tatverdächtigen nicht festgestellt werden kann. Dies trifft häufig auf bestimmte Formen des Trickbetrugs, wie den Enkeltrick oder Schockanrufe, sowie auf Fälle von Waren- und Warenkreditbetrug im Internet zu.

Für das vergangene Jahr wurden für die Wedemark zusätzlich zu den oben dargestellten Be-

trugsdelikten 444 Fälle registriert, die kriminalstatistisch nicht der PKS zugerechnet werden. Davon wurden 228 zuständigkeitshalber im Polizeikommissariat Mellendorf bearbeitet. Teilt man die 444 Delikte durch die aktuelle Einwohnerzahl der Gemeinde, stellt man fest: Statistisch ist jede 67. Wedemärkerin, beziehungsweise jeder 67. Wedemärker, Opfer eines solchen Deliktes aus dem Ausland geworden. Das ist eine erschreckende Quote.

Und noch eine Zahl lässt aufhorchen: Im Bereich der Straftaten des Widerstandes beziehungsweise tätlichen Angriffs auf Vollstreckungsbeamte und gleichgestellte Personen ist für das Jahr 2025 eine steigende Tendenz zu erkennen. Waren es 2024 nur zwei Taten, wurden 2025 insgesamt zwölf Taten bekannt, davon acht tätliche Angriffe. Das ist die Höchstzahl in den vergangenen fünf Jahren.

IM STATISTISCHEN VERGLEICH IST DIE WEDEMARK SICHERER

Die Zahl an Straftaten mag für die beschauliche Wedemark hoch erscheinen, doch das relativiert sich schnell, wenn man die Quote an Straftaten auf die Einwohnerzahl herunterbricht und mit anderen Kommunen vergleicht. Das Verhältnis von Einwohner/innen und Straftaten ist da eine interessante Zahl: Statistisch gesehen wurde jeder 23. Wedemärker Opfer einer Straftat. Im benachbarten Langenhagen mit rund 56.000 Einwohnern und einer Zahl an Straftaten von 5.717 war es mehr als jede/r Zehnte! Und teilt man die Zahl der Bevölkerung (rund 1,2 Millionen) durch die registrierten Straftaten in der Gesamtregion Hannover (103.478 Taten), so schneidet die Wedemark immer noch besonders gut ab – denn statistisch entfällt auf jede zwölfte Person in der Region eine Straftat.



Leuchtpuren - mit Langzeitbelichtung festgehalten.

Foto: NABU Wedemark

Funkeln im Dunkeln: Vortrag und Glühwürmchen-Exkursion

RESSE. Leuchtkäfer, im Volksmund besser als Glühwürmchen bekannt, faszinieren seit jeher Menschen und spielen in zahlreichen Märchen und Geschichten eine Rolle. Doch über die Lebensweise der kleinen Leuchtkünstler wissen die meisten nur wenig. Wer mehr über die geheimnisvollen Insekten erfahren möchte, hat dazu am Mittwoch, 17. Juni, Gelegenheit. Der NABU Wedemark lädt um 19 Uhr zu einem bebilderten Vortrag ins MOORIZ, Altes Dorf 1b, in Resse ein. Referent ist Diplom-Biologe Wolfgang Merten, der einen Einblick in Biologie, Lebensweise und Vorkommen der heimischen

Leuchtkäferarten geben wird. Für Mitglieder des NABU ist die Teilnahme kostenlos. Gäste sind willkommen; der NABU bittet um eine Spende. Passend zum Vortrag bietet der NABU Wedemark am Freitag, 26. Juni, von 21.30 bis 23.30 Uhr eine Exkursion zu den Glühwürmchen an. Bei einer abendlichen Wanderung sollen die Teilnehmer – sofern das Wetter mitspielt – die nur wenige Stunden dauernde Hochzeitszeit der leuchtenden Käfer in der Natur erleben können. Informationen zur Anmeldung und weitere Details zur Exkursion werden beim Vortrag am 17. Juni bekannt gegeben.

Fahrräder gestohlen

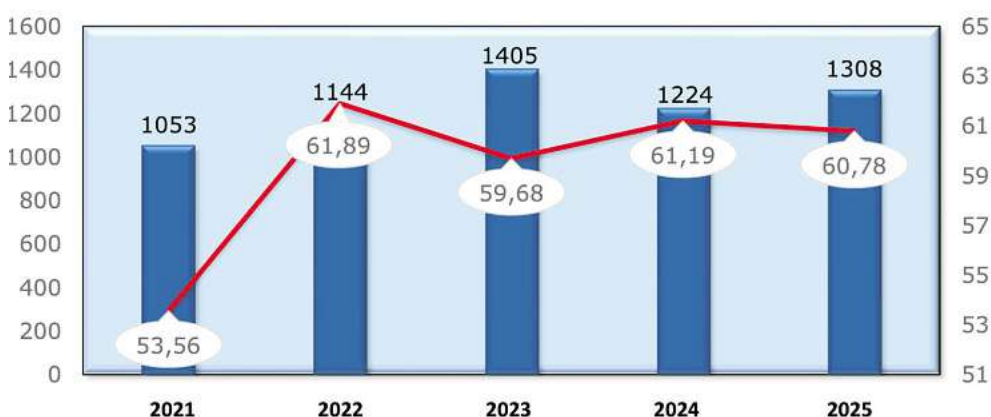
BISENDORF. In der Nacht zum Sonntag, 31. Mai, haben unbekannte Täter zwei Fahrräder an der Grundschule Bissendorf gestohlen. Die Tat ereignete sich zwischen 21 Uhr und 0.30 Uhr an den Fahrradständen der Schule am Mühlberg. Nach Angaben der Polizei waren beide Fahrräder ordnungsgemäß miteinander verschlossen und dort abgestellt.

Einer der Geschädigten, ein 18-Jähriger, konnte sein gestohlenen Fahrrad kurze Zeit später selbst wiederfinden.

Das orangefarbene Mountainbike der Marke Specialized stand vor dem Rewe-Getränkemarkt in Bissendorf. Weiterhin verschwunden ist jedoch das zweite Fahrrad. Dabei handelt es sich um ein mintgrünes Hollandrad der Marke Triumph mit einem schwarzen Korb auf dem Gepäckträger. Die Polizei bittet mögliche Zeugen, die verdächtige Beobachtungen gemacht haben, oder Hinweise zum Verbleib des Fahrrades geben können, sich zu melden.

Polizeiliche Kriminalstatistik 2025

PK Mellendorf – örtliche Kriminalitätsentwicklung/ Aufklärungsquote



Straftaten und Aufklärungsquote 2025.

Grafik: Polizeidirektion Hannover

Rendezvous im Garten am Wochenende

WEDEMARK. Im Rahmen der europaweiten Aktion „Rendezvous im Garten“ öffnen vom 5. bis 7. Juni auch mehrere Gartenbesitzerinnen und Gartenbesitzer in der Wedemark ihre Tore für interessierte Besucher. Die Veranstaltungsreihe bietet die Möglichkeit, private Gärten kennenzulernen, Inspirationen für die eigene Gartengestaltung zu sammeln und mit anderen Gartenfreunden ins Gespräch zu

kommen. Die Region Hannover hat zu der Aktion einen Sonderprospekt veröffentlicht. Außerdem werden die teilnehmenden Gärten im Programm der „Offenen Pforte Hannover“ vorgestellt.

In Meitze laden Silke und Günther Depke in ihren Garten an der Gailhofer Straße 15 ein. Besucher sind dort am Freitag, 5. Juni, von 15 bis 18 Uhr sowie am Samstag und Sonntag, 6. und 7.

Juni, jeweils von 14 bis 18 Uhr willkommen. Am Sonntag, 7. Juni, öffnet auch der Garten von Gabriele Karpp-Homeyer und Jürgen Homeyer an der Brelinger Straße 2 in Mellendorf seine Pforten. Interessierte können ihn zwischen 14 und 18 Uhr besichtigen. Ebenfalls am Sonntag, 7. Juni, laden Ursula und Detlef Schwertmann in ihren Garten an der Walsroder Straße 77 in Elze ein. Dort sind Besucher von 11

bis 17 Uhr willkommen. Renate und Werner Krainau beteiligen sich ebenfalls an der Aktion. Ihr Garten am Tannenweg 4 in Meitze kann am Sonntag, 7. Juni, von 14 bis 18 Uhr besichtigt werden. Die Veranstalter hoffen auf zahlreiche Gäste, die die Gelegenheit nutzen möchten, besondere Gärten in der Region zu entdecken und sich über Pflanzen, Gestaltungsideen und naturnahes Gärtnern auszutauschen.

Woche der Natur: drei Exkursionen

WEDEMARK/LANGEN-

HAGEN. Mit mehreren kostenfreien Angeboten beteiligt sich die vhs Hannover Land an der diesjährigen „Woche der Natur“. Ziel ist es, Menschen aus der Region dazu einzuladen, Natur neu zu entdecken, Wissen zu sammeln und miteinander ins Gespräch zu kommen. Die Veranstaltungen finden in der Wedemark und in Langenhagen statt und richten sich ausdrücklich auch an Einsteigerinnen und Einsteiger sowie Familien.

Den Auftakt bildet am Dienstag, 23. Juni, von 16.30 bis 19 Uhr die „Radtour zum Bissendorfer Moor – Natur erleben und entdecken“. Bei der rund zehn Kilometer langen Tour lernen die Teilnehmenden die Tier- und Pflanzenwelt des Moores kennen und erfahren mehr über die Bedeutung dieses empfindlichen Ökosystems. Fachkundige Begleitung vermittelt Wissenswerte zu Flora, Fauna und Naturschutz. Kinder ab der fünften Klasse können gemeinsam mit einer erziehungsberechtigten Person teilnehmen. Am Donnerstag, 25. Juni, folgt von 16.30 bis 19 Uhr ein „Spaziergang durch den Eichenpark Langenhagen“. Dabei stehen verschiedene Baum- und Pflanzenarten sowie die faszinierende Welt der Wildbienen im Mittelpunkt. Kinder ab fünf Jahren können ebenfalls in Begleitung teilnehmen. Beide Veranstaltungen entste-

hen in Kooperation mit der Naturkundliche Vereinigung Langenhagen e. V.

Unter dem Titel „Essbares am Wegesrand entdecken“ lädt die vhs Hannover Land außerdem am Freitag, 26. Juni, von 16 bis 18.15 Uhr zu einem gemütlichen Spaziergang ein. Auf einer rund 1,5 Kilometer langen Strecke erfahren die Teilnehmenden, welche Wildpflanzen essbar sind, wann gesammelt werden kann und welche Verwechslungsgefahren mit giftigen Pflanzen bestehen. Gleichzeitig sollen Umweltbewusstsein und ein achtsamer Blick auf die Natur gefördert werden. Alle Veranstaltungen werden von der Niedersächsischen Bingo-Umweltstiftung gefördert und sind daher kostenfrei. Darüber hinaus arbeitet die vhs Hannover Land seit diesem Jahr mit dem Naturpark Steinhuder Meer zusammen. Ziel der Kooperation ist es, Naturangebote einer breiteren Öffentlichkeit zugänglich zu machen.

Im Rahmen der „Woche der Natur“ bietet der Naturpark unter anderem am 19. Juni eine Moorerlebnisswanderung ins Naturschutzgebiet „Totes Moor“ sowie am 17. Juni die Veranstaltung „Survival mit dem Naturpark-Ranger“ an. Weitere Informationen und Anmeldungen gibt es telefonisch unter 05032 90144-22, per E-Mail an oder über die Website der vhs Hannover Land.



GESUNDHEIT UND PFLEGE

RATGEBER MIT TIPPS UND TRENDS



Fotos: Pixabay.com

Aggressives Verhalten bei Demenz: Was Angehörige tun können

Eine Demenzerkrankung verändert das Miteinander. Selbst ein Mensch, den man früher als friedlichsten der Welt bezeichnet hätte, kann dann plötzlich aggressiv wirken. Was können Angehörige dann tun?

Einmal tief durchatmen und sich sammeln, dabei vielleicht sogar kurz den Raum verlassen: Das ist ein guter Anfang. Mit einem kühlen Kopf fällt es nämlich leichter, dem Auslöser für dieses Verhalten auf den Grund zu gehen. Denn Schimpfen, Schreien, Zurückstoßen und Co. passieren nicht aus Boshaftigkeit, sondern tragen eine Botschaft in sich, wie die Alzheimer Forschung Initiative (AFI) erklärt. Sie lautet: Irgendwas stimmt für die erkrankte Person hier gerade nicht.

Angst, Schmerzen und Co.: Das kann dahinterstecken

Doch was genau? Aggressive Reaktionen können unterschiedliche Auslöser haben, zum Beispiel:

- Angst: Menschen mit Demenz



Mit beruhigenden Gesten können Angehörige einen Wutanfall dementer Personen auffangen. Foto: Ina Fassbender/dpa/dpa-mag

können selbst vermeintlich «kleine» Alltagssituationen als große Bedrohung empfinden - etwa, wenn sie kurz auf jemanden warten müssen und nicht wissen, ob die Person wieder zurückkehrt. ■ Schmerzen und Unwohlsein: Weil demente Personen diese Empfindungen nicht klar in Worte fassen können, drücken sie sie mitunter in Form von aggressivem Verhalten aus.

■ Überforderung durch zu viele Reize: Helles Licht, Lärm, neue Eindrücke und Menschen - all das kann Erkrankten zu viel werden.

Sanfte Worte und etwas Ablenkung: Das kann helfen

Was jetzt nichts bringt: selbst mit Wut zu reagieren, denn das kann die Person mit Demenz noch mehr verunsichern. Stattdessen helfen

Geduld und Einfühlungsvermögen der AFI zufolge nun am meisten weiter.

Die Experten raten daher, die erkrankte Person mit sanfter Sprache und beruhigenden Gesten zu trösten. Haben Angehörige den Auslöser identifiziert, können sie versuchen, ihn aus der Welt zu schaffen - etwa, indem sie die erkrankte Person an einen ruhigeren Ort bringen.

Zudem kann es die Situation entschärfen, wenn Angehörige die Aufmerksamkeit umlenken - und zwar auf etwas Interessantes oder Positives. Das kann eine schöne Melodie oder ein Fotoalbum sein, wie die AFI vorschlägt.

Vorbeugend können Angehörige darauf achten, dass die Person mit Demenz ausreichend Struktur in ihrem Alltag hat. Erst Anziehen, dann Frühstück, dann ein kleiner Spaziergang: Solche festen wiederkehrenden Routinen vermitteln Sicherheit und senken das Risiko für Überforderungsmomente. (DPA)

CASPAR DASE
GESUNDHEITSDIENSTLEISTUNGEN

Pflege ist ein Stück Vertrauen.

- PFLEGEBERATUNG
- AMBULANTE PFLEGE
- PSYCHIATRISCHE VERSORGUNG
- TAGESPFLEGE
- SENIORENWOHNEN
- AMBULANT BETREUTES WOHNEN

Caspar & Dase GmbH
Industriestraße 40
30900 Wedemark
Tel.: (0 51 30) 975 80 0
Fax: (0 51 30) 975 80 66

Tagespflege Piepers Garten
Wedemarkstraße 57
30900 Wedemark
Tel.: (0 51 30) 975 80 50
Fax: (0 51 30) 975 80 59

www.fachpflegedienst.de

www.piepers-garten.de

4215501_002626

Sozialstation
PFLEGEDIENST - TAGESPFLEGE - BETREUTES WOHNEN

Ich fühle mich wohl und gut versorgt!

- Ambulante Kranken- u. Seniorenpflege
- hauswirtschaftliche Versorgung u. Haus- u. Familienpflege
- 24-Stunden-Erreichbarkeit
- Beratungsbesuche, Schulung von Angehörigen, Betreuung
- Ersatz- u. Verhinderungspflege
- Hausnotruf

Wedemarkstraße 55 - 30900 Wedemark - Te.: 05130 / 6999
www.sozialstation-wedemark.de

Wohnpark
FESTWIESE - ELZE

Ihr ganz persönlicher Raum - Ihr Zuhause

Sorglos in unserem Wohnpark leben, ob im eigenen Bungalow oder in einer der Wohnungen im Haupthaus, alleine oder in einer Wohngemeinschaft, inklusive Tagespflege, Service und Pflegedienst.

Alte Festwiese 1 - 30900 Wedemark - Te.: 05130 / 9719-0
www.sozialstation-wedemark.de

9240701_002626

NordHannoverscher PflegeService
Care Management

Stefan Walter
Unabhängiger Pflegeberater
0511 / 37 38 22 60

Walsroder Straße 184 • 30853 Langenhagen

Pflegeberatung nach § 37.3 SGB XI für Pflegegeldempfänger.

3178401_002626

IPflegedienst
Petra Schmidtke
Ihre Ambulante Pflege
PROFESSIONELL & KOMPETENT • INDIVIDUELL

Voigtwiese 8
30851 Langenhagen
Tel. 0511 / 47574727
Fax 0511 / 47574725

Ambulanter Pflegedienst

3183501_002626

2-Rad Krüger
Viele verschiedene Modelle kurzfristig bestell- und lieferbar!

Ihr Boxenstop in Langenhagen

NEUHEIT!
„VanRaam Thuja“ Design-Innovator
E-Mobile mit Service

„Capri“ Reichweite 25 Km, komplett zerlegbar, Batterie extern zu laden

Werkstattservice • Liefer- und Abholservice • Probefahrten möglich
Walsroder Straße 141 • 30853 Langenhagen • Tel. 0511 - 738047
Mo. - Sa. 9 - 13 Uhr • Mo. - Fr. 14 - 18 Uhr / Montags wieder geöffnet!!!!

5163001_002626

Wie die häusliche Pflege die Rente erhöhen kann

Ob aus Kostengründen, emotionaler Nähe oder schlechtem Gewissen: Von den rund 5,7 Millionen Pflegebedürftigen in Deutschland wird der Großteil (86 Prozent) zu Hause von Angehörigen versorgt.

Nicht selten treten Pflegepersonen für diese aufreibende Tätigkeit beruflich kürzer oder geben ihren Job ganz auf. Das wirkt sich negativ auf deren spätere Rentenansprüche aus.

Was viele aber nicht wissen: Wer sich in der häuslichen, nicht erwerbsmäßigen Pflege betätigt, kann auch dadurch unter Umständen Rentenpunkte sammeln. Darauf weist die Deutsche Rentenversicherung Bund (DRV) hin.

Der Grund: Die Pflegekasse des Pflegebedürftigen ist unter bestimmten Voraussetzungen dazu verpflichtet, Rentenbeiträge für die Pflegeperson zu entrichten. Und zwar immer dann, wenn diese einer pflegebedürftigen Person mit mindestens dem Pflegegrad 2 ehrenamtlich - also nicht erwerbsmäßig - unter die Arme greift.

Die Voraussetzungen sind klar geregelt

Dabei muss die Pflege mindestens zehn Wochenstunden verteilt auf zwei Wochentage umfassen. Geht die Pflegeperson weiterhin nebenberuflich arbeiten, darf dieser Job zudem zu nicht mehr als 30 Wochenstunden ausgeübt werden. Ob die Voraussetzungen zur Rentenversicherungspflicht gegeben sind, prüft die Pflegekasse des Pflegebedürftigen.

Die etwaigen Rentenbeiträge für Pflegepersonen betragen im Jahr 2026 zwischen 139,04 und 735,63 Euro - je nach erbrachter Leistung und Pflegegrad. Das entspricht laut DRV den Beiträgen, die Versicherte auch mit einem Job mit



Die Pflegekasse zahlt unter bestimmten Voraussetzungen Rentenbeiträge für ehrenamtlich Pflegenden, wenn sie eine Person mit mindestens Pflegegrad 2 nicht erwerbsmäßig betreuen. Foto: Caroline Seidel/dpa-mag

einem Monatslohn zwischen 747,50 und 3.955,00 Euro erreichen würden. Der spätere Rentenanspruch kann sich bei einem ganzen Jahre Pflege somit um Beträge zwischen 7,04 und 37,27 Euro erhöhen.

Weitere Informationen zum Thema finden Interessierte in der Broschüre «Rente für Pflegepersonen: Ihr Einsatz lohnt sich». Sie kann entweder auf der Website der DRV heruntergeladen oder als Printexemplar bestellt werden. (DPA)

Ihr verlässlicher Pflegepartner in der Wedemark

In unserer modern ausgestatteten Residenz bieten wir 100 Seniorinnen und Senioren in 70 Einzel- und 15 Doppelzimmern die Möglichkeit, bei einer liebevollen und professionellen Betreuung in geborgener Atmosphäre ein selbstbestimmtes Leben zu führen. Informieren Sie sich gern persönlich, auch ohne Termin oder unter den nachstehend genannten Kontaktmöglichkeiten. Wir freuen uns darauf Sie kennenzulernen!

Allerhop 22 a | 30900 Wedemark | Tel. 05130/928 05-0
allerhop@medicare-pflege.de | www.medicare-pflege.de

MediCare
Seniorenresidenz Allerhop

Wo das Herz leidet, sind wir zuhause.

37166701_002625

STELLENMARKT

Die **Stadt Bad Fallingbostal** bietet folgende Stellen:

Sachbearbeitung und stellvertr. Fachbereichsleitung Finanzen (m/w/d)
in Vollzeit bis zur Besoldungsgruppe A11 NBesG

Fachinformatiker*in (m/w/d)
unbefristet in Vollzeit, Entgeltgruppe 9b

Mehr Informationen unter dem nebenstehenden QR-Code oder unter www.badfallingbostal.de/stellenausschreibungen



Arbeitslos?

Führerscheinförderung zum LKW- oder Busfahrer durch die Agentur für Arbeit oder das JobCenter möglich. Wir vermitteln Ihnen kostenlos einen Arbeitsplatz.
www.bzvjanik.de ☎ (01 70) 3 12 89 93 oder ☎ (0 50 41) 77 66 46

Hotel in Herrenhausen su. erfahrene Mitarbeiter/in Voll-/Teilzeit für Rezeption
✉ info@hotel-in-herrenhausen.de

Bürokräft (m/w/d) ...

Für unser Büro in Isernhagen suchen wir zum nächstmöglichen Zeitpunkt neue Kollegen (m/w/d) in Vollzeit o. Teilzeit. Sie sind kontaktfreudig, teamfähig und lieben den Umgang mit Kunden? Dann möchten wir Sie kennenlernen! Bewerbung über jobs.von-wuefling.de von-wuefling-immobilien.de ☎ 1260770

HAUS- UND REINIGUNGSPERSONAL

Haushaltshilfe gesucht
Familie in Scherenbostal sucht eine zuverlässige Hilfe im Haushalt für Reinigung und Bügeln. Gerne montags vormittags.
Telefon ☎ 0176-23848790

Erfahrener Fensterputzer sucht Arbeit im Privathaushalt, 0177-1477987

STELLENGESUCHE

MINI- UND NEBENJOBS

Suche Putzstelle in Langenhagen ☎ 0151772507682

Schülerjob gesucht?

Jetzt Zeitungen austragen und Geld verdienen bei der WM Vertriebs- und Werbeservice GmbH

Einfach online oder über WhatsApp bewerben und den QR-Code scannen:



Freie Gebiete:

- Langenhagen
- Bissendorf
- Mellendorf
- Krähenwinkel
- Elze

ECHO

Dein Job in Hannover & Region

lokalboten.de
#1 für Zustelljobs

Freie Stellen in

- Wedemark
- Schulenburg
- Englbostel

Heute eingestellt,
morgen zugestellt

Egal ob Vollzeit, Teilzeit oder als Minijob. Wähle aus den besten Zustelljobs deiner Region den aus, der zu dir passt!



jetzt.bewerben@lokalboten.de
Hotline: 0800 1234 399 (kostenfrei)

ECHO
Kleinanzeigen
Online inserieren
Unser Geschenk für Sie
Wenn Sie Ihre private Anzeige oder Familienanzeige über unser Online ServiceCenter aufgeben, sparen Sie ab sofort 10% gespart

www.extra-verlag.de

Wenn das Nötigste fehlt. Sie können das Blatt wenden.



Spenden unter: caritas-international.de
IBAN: DE88 6602 0500 0202 0202 02



Medizin

ANZEIGE

Thema: nervös bedingte Schlafstörungen

Renommierte Experten warnen:

Schlafmittel nicht verteufeln



Omega-3-Mangel?

Das steckt dahinter!

Eine Unterversorgung mit Omega-3 ist weit verbreitet.^{1,2} Niedrige Werte werden u. a. mit Herz-Kreislauf-Problemen in Verbindung gebracht.³ EPA und DHA tragen zu einer normalen Herzfunktion bei, DHA trägt zur Erhaltung einer normalen Gehirnfunktion⁴ und Sehkraft⁵ bei. Da der Körper sie nur begrenzt bildet, ist eine regelmäßige Zufuhr relevant.

Heute konsumieren wir oft zu viel Omega-6 und zu wenig Omega-3. Moderne Präparate liefern EPA/DHA ohne Fisch-Umweg – kontrolliert und 100% pflanzlich. Wichtig sind hohe Dosierung und geprüfte Reinheit: Omega-3-Öle können oxidieren. Je niedriger der TOTOX-Wert (Labor-Frischecheck), desto frischer. **pureSGP Omega-3 Öl FORTE** (Apotheke) kombiniert Mikroalgen-Omega-3 mit Olivenöl und Vitamin D3 – mit >2.100mg Omega-3 und einem äußerst geringen TOTOX-Wert 3. Experten empfehlen einen Wert unter 10.

Für Ihre Apotheke:
pureSGP Omega-3 Öl FORTE
(PZN 19985754)



www.puresgp.de

¹EPA und DHA tragen zur normalen Herzfunktion bei (Bedingung: 250mg EPA+DHA/Tag). ²DHA trägt zur Erhaltung einer normalen Gehirnfunktion und normaler Sehkraft bei (Bedingung: 250mg DHA/Tag). ³Dempsy M, Rockwell MS, Wentz LM (2023): The influence of dietary and supplemental omega-3 fatty acids on the omega-3 index: A scoping review. Front. Nutr. 10:1072653. ⁴Rein D, et al. (2020): Changes in Erythrocyte Omega-3 Fatty Acids in German Employees upon Dietary Advice by Corporate Health. Nutrients. 2020 Oct 25;12(11):3267. ⁵Harris WS, Del Gobbo L, Tintle NL. (2017): The Omega-3 Index and relative risk for coronary heart disease mortality: Estimation from 10 cohort studies. Atherosclerosis. 2017 Jul;262:51-54.

5 von 10 Deutschen kennen es: Einschlafprobleme! Beim Durchschlafen haben sogar 7 von 10 Schwierigkeiten und wachen nachts mehrmals auf. Schädlich: Denn die so wichtige Tiefschlafphase ist essenziell für unsere Gesundheit. Chronischer Schlafmangel kann sich rächen, denn es können mehr Symptome auftreten als einfach nur Müdigkeit.

Schlafdefizite und ihre Folgen

Wer regelmäßig schlecht und zu kurz schläft, wird im Alltag häufig mit unangenehmen Folgen zu kämpfen haben. Andauernder Schlafmangel kann aber auch zur Entwicklung von Krankheiten wie Bluthochdruck, Herz-Kreislauf-Erkrankungen oder Herzrhythmusstörungen führen. Auch das Immunsystem kann geschwächt werden und Erkältungen oder Infekte befeuern. Viele Gründe also, sich mit der eigenen Schlafdauer und -qualität auseinander zu setzen.

Warum gut Einschlafen allein nicht ausreicht

Maßgeblich für einen erholsamen gesunden Schlaf ist vor



allem die Qualität des Tiefschlafs. Denn: Nur während der Tiefschlafphasen entspannt der ganze Körper und der Blutdruck fällt ab. Währenddessen stimulieren Hormone das Immunsystem. Sie gelten als unerlässlich für alle anfallenden Reparaturarbeiten des Körpers. Schlaf reguliert außerdem die Freisetzung von Hormonen, die den Stress regulieren oder das

Wachstum der Muskeln, den Appetit und den Stoffwechsel steuern. Seit einiger Zeit ist zum Beispiel bekannt, dass gerade beim Abnehmen ausreichend Schlaf wahre Wunder wirken kann.¹

Die Anwendung von chemischen Schlafmitteln

Viele Betroffene scheuen jedoch die Verwendung

von chemisch-synthetischen Schlafmitteln. Denn zum einen können chemisch-synthetische Schlafmittel den Tiefschlaf reduzieren, worunter die Schlafqualität enorm leidet. Zum anderen fürchten sie die Abhängigkeit. Experten bestätigen, dass ein plötzliches Verzicht nach langjähriger Einnahme von entsprechenden Präparaten in hohen Dosen zu

körperlichen und psychischen Entzugerscheinungen führen kann.

Mit gutem Gefühl erholsam ein- und durchschlafen

Doch es gibt eine natürliche Lösung, die nicht nur das Einschlafen erleichtert, sondern auch das Durchschlafen fördern kann²: Baldriparan – Stark für die Nacht – das pflanzliche Schlafmittel Nr. 1 in deutschen Apotheken.

Die Wirksamkeit ist wissenschaftlich in Studien belegt.² Baldriparan verändert den natürlichen Schlafrhythmus nicht, bewahrt die Tiefschlafphase und fördert so das Durchschlafen.³ Somit verursacht es keine Müdigkeit am nächsten Morgen und ermöglicht einen erholsamen Start in den Tag.

Für Ihre Apotheke:
Baldriparan
Stark für die Nacht
(PZN 00499175)



www.baldriparan.de

¹ORF.at: Abnehmen im Schlaf leicht möglich. Online: <https://science.orf.at/stories/3211569> (zuletzt abgerufen am 26.09.2023) ²Dorn, M. (2000). Efficacy and tolerability of Baldrian versus oxazepam in non-organic and non-psychiatric insomniacs: a randomised, double-blind, clinical, comparative study. Research in complementary and natural classical medicine, 7(2), 79-84; Schulz, H., Stolz, C. & Müller, J. (1994). The effect of valerian extract on sleep polygraphy in poor sleepers: a pilot study. Pharmacopsychiatry, 27(4), 147-151. ³bezogen auf die Linderung von nervös bedingten Schlafstörungen. ⁴OTC Arzneimittel, Absatz nach Packungen, Insight Health MAT 01/2025 • Abbildung Betroffenen nachempfunden
BALDRIPARAN STARK FÜR DIE NACHT. Wirkstoff: Trockenextrakt aus Baldrianwurzel. Zur Linderung von nervös bedingten Schlafstörungen. Enthält Sucrose (Zucker). www.baldriparan.de • Zu Risiken und Nebenwirkungen lesen Sie die Packungsbeilage und fragen Sie Ihre Ärztin, Ihren Arzt oder in Ihrer Apotheke. • PharmaSGP GmbH, 82166 Grafelfing

▶ IMMOBILIENMARKT

▶ IMMOBILIENVERKAUF

▶ EIGENTUMSWOHNUNGEN

Verkauf von Eigentumswohnungen

- **Neubau Erstbezug mit Aufzug (seniorengerecht)**
- **2 – 3,5 Zimmer**
- **63 m² – 89 m²**
- **ab 306.000 Euro**
- **Mellendorf Nähe BHF**

Donnarumma/Horstmann GmbH
0173/544 88 52 • horstmann-jens@web.de

▶ HÄUSER

Sebastian Degner Cornelia Lütgens Andreas Marecki

Ihre Immobilienprofis für Langenhagen, Isernhagen, Burgwedel und Wedemark.

Cornelia Lütgens
Telefon 0511 279 144-35

ImmobilienVermittlung Hannover GmbH

▶ IMMOBILIENKAUF- GESUCHE

▶ EIGENTUMSWOHNUNGEN

Eigentumswohnung oder MFH gesucht von privatem Anleger, vermietet oder Leerstand auch sanierungsbedürftig 05192 137 92 15

▶ GRUNDSTÜCKE

Wir kaufen Baugrundstücke für Ein- & Mehrfamilienhäuser

- Schnelle & seriöse Abwicklung
- Auch mit Altbestand

NURDA Qualität + Erfahrung
05139 996624 • nurdaha.us.de

SUCHE HAUS

EFH / MFH, auch sanierungsbedürftig und älter oder zum Abreißen.
☎0176/86099868

SUCHE BAUMÖGLICHKEIT ab 400qm. Abschnitt vom Garten, Abrisshaus, 2. Reihe, Resthof, o.ä. ☎0176-15416372

▶ MIETANGEBOTE

▶ 3 ZIMMER

Brelingen 3 Zi. komf. EG-Whg., gepfl. 2 Fam.Haus, 120m², HWR, Bad m. WC, Dusche, Wanne, Gäste-WC, überdachte Terr., KM 880€ + NK + Miets. ☎ 0171 498 7296

▶ MARKTPLATZ

▶ MÖBEL / HAUSRAT

Sofas, Sessel, Stühle modern oder antik, aufarbeiten und neu beziehen.

Stuhlsitze beziehen ab **30,-€**

Michael Eggers
Mellendorf, Wedemarkstr. 74
Telefon (05130) 46 42
www.polsterei-eggers.de

!!Seriöser Ankauf!!

Pelze, Krüge Römergläser, Handtasch., Porzellan, Damenbekleidung, Näh-Schreibma., Schmuck, Zinn, Münzen, Möbel, Bleikristall, Schallpl., Bücher ☎01636248911 Frau Kahl auch Sa/So

Liege weiß, 1x2m, verstellb. Lattenrost, Ecken abgerundet, zu versch., ☎05130/4566

▶ TV / FOTO / PHONO / ELEKTRONIK

FERNSEH-EVERS

- Verkauf
- Reparaturen
- Antennenbau

Walsroder Str. 172 A
☎ (0511) 77 64 95

Panasonic Fernseher 55Zoll voll funktionsfähig und passender DVD Player kostenlos abzugeben. Abholung durch Empfänger : Tel 0170 460 2087

▶ SCHMUCK & UHREN

! Suche Uhren aller Art 01605319258!

▶ GARTEN

Gartenbaufachbetrieb AGIRMAN

Seit über 27 Jahren alles rund ums Haus von A-Z. Kostenl. Vorschlag vor Ort.
Tel. 0170 - 8 34 70 11

Gartenpflege Fehim Özdemir

24-Std.-Service-Sturmschäden
Baumfällung + Fräsen, Sträucher, Hecken, Rollrasen + Einsäen, Vertikutieren, Dachrinnenreinigung, Pflaster- u. Plattenarb./-Reinigung, Winterdienst, kleine Arbeiten rund ums Haus
Schnell u. preiswert
Telefon 05139/89 55 06 oder 0170/3 52 56 79

Garten- und Landschaftsbau

Platten- und Natursteinarbeiten, Zaunbau, Terrassenbau, Baum- und Heckenschnitt, Objektpflege, Rollrasen & Mähservice, vertikutieren. Kleine Arbeiten rund ums Haus. (01 52) 52 01 70 89 / (05132) 85 60 765. F. Kezer

Detlef Märtens Garten- und Landschaftsbau

Pflasterarbeiten, Terrassenanlagen – Naturstein u. Keramik, Rollrasen, Zaunbau, Schnittarbeiten
Tel. (05130) 43 64
www.galabau-maertens.de

Mellendorf, welche Frau mit Lust und Liebe zur Gartenarbeit, hilft mir in meinem Garten? Tel.-Nr. 01626237479

Gartenpflege aller Art

Landschaftspflege, Mähservice & Vertikutieren, Rollrasen u. v. m.
Mobil: 01520-8688814 (Burgdorf & Umgebung)

▶ KUNST- UND SAMMLERMARKT

Silber-Gold-Münzen

Briefmarken, An- und Verkauf
Sammlerladen Ralf Miedeck
Mi. + Do. von 10 bis 18 Uhr
Schützenstraße 22 / Lgh
0511-778172

Achtung Großer Ankauf!!

Abendgarderobe, Pelze, Leder, Trachten, Kristall, Porzellan, Silber, Zinn, Bernstein, Möbel, Kunst u. Krempel zum fairen Preis ☎ (0152) 15 23 78 11

Ankauf von Briefmarken, Münzen u. Ansichtskarten zu realen Preisen. Abwicklung an Ihrem Wohnort. Versandhandel Holsten 05195/972981

Kaufe Musikinstrumente, Fotoapp., Tonbandgeräte, Teppiche, Radios, Bilder, Lampen, Pfeifen, Musiktruhen a. defekt. Zahle fair & bar ☎05517079523

▶ BAUEN & WOHNEN / BAUMARKT

HBM Holzbau Mette GmbH

- Zimmerei
- Innenausbau
- Dacharbeiten
- Service von Holzarbeiten „Rund ums Haus“

Am Obstgarten 1
30938 Burgwedel-Wettmar
Tel. + Fax (05139) 89 50 30
rmette@kabelmail.de

aktasderpacktdas.de ☎0511/5347369
Haushaltsauflösung mit Wertanrechnung

Gartenarbeiten und Entsorgung aller Art. 30% Rabatt ☎ (01 51) 64 34 69 48

SO SPART MAN ENERGIE!

Fenster • Türen • Rollläden
Fassaden • Überdachungen • Markisen
Reparaturen • Insektenschutz
Tel. 0511 / 2156092
E-Mail: info@albert-dämmtechnik.de

Fliesenleger + Badsanierung
☎ 0160/97739654

Treppen-, Balkone-, Terrassen-
fliesenverlegung ☎ 0160/977 396 54

▶ HOBBY UND FREIZEIT

Modellbahner suchen Eisenbahn & Zubehör. Anlage oder Sammlung. Auch Modellfahrzeuge usw. 0175-777 44 99

Ankauf Modelleisenbahn
alle Spuren ☎ 0151 1795 7706

Modelleisenbahn und altes Spielzeug
gesucht ☎ 039403/ 94168

▶ GESUNDHEIT / WELLNESS / ERHOLUNG

Med. Fußpfl. bucht man! ☎ 64694357

▶ SPORT

Suche E-Bike, Pedelec auch defekt
☎ 0151-11520265

▶ DIENSTLEISTUNGEN

Fenster & Gardinen sauber

abhängen, waschen, wieder aufhängen alles am selben Tag
Wir reinigen: Fenster & Gardinen
Terrassenüberdachung & Rollläden alles auch einzeln möglich
WhatsApp möglich
www.cm-dienstleistung.de
Telefon: 0511 - 165 89 305

Reparaturen-mini & XL
Dachrinne, Flachdach, Schornstein, Schiefer, Anstriche, Fliesen und mehr
BODO BASTEK 0171 5287988

Dachdecker bietet an: Flachdachsanierung, Dachreparaturen, Asbest Abbau + Entsorgung Schweißbahn, Garagendach, Carport, Dachrinne reparieren u. erneuern, Dämmung, Fassade, Terrasse bauen
0176/42559229 Matthias Dachdecker

Für Senioren bequemes Renovieren. Wir gestalten Ihre Wohnung, räumen aus u. ein, hinterlassen ein saub. Heim. Malerbetrieb Gebr. Maikowski GbR, www.seniorenmalerei.de (0511)-314441

Erdedige sämtliche Gartenarbeiten inklusive Entsorgung komme unverbindlich vorbei mit Festangebot. S. Winter ☎ 01522/3426304

www.allesweg24.de
Der Fachbetrieb für Entrümpelung und Haushaltsauflösung mit Wertverrechnung. ☎ (0511) 499495

Gartenarbeiten und Entsorgung aller Art. 30% Rabatt ☎ (01 51) 64 34 69 48

Hecken/Baumschnitt, Gartenpflege zum FP.-10% Rabatt ☎0176 23608987

Zieh Aus und Ein mit Walterstein
☎ (0511) 630971

Umzüge, Entr., Transp. 0511/71657401
Gartenpfl./Pflasterarb., 0172/1593860

▶ BEKANNTSCHAFTS- ANZEIGEN

▶ BEKANNTSCHAFT

▶ SIE SUCHT IHN

Marie-Luise, 74 J., hüb. Witwe, gepflegt, humorvoll u. zärtlich, mit Freude am Leben. Gemeinsam lachen, den Alltag teilen u. nicht mehr alleine sein - das wünsche ich mir. Vielleicht findet sich auf diesem Weg ein lieber Mann mit Herz, Humor u. gegenseitigem Respekt. Freue mich auf Ihren Anruf ü. PV u. unser Kennenlernen. Tel. 0162-7939564

Symp. Witwe, Heidi, 69 J., mit gutem Charakter, innerlich u. äußerlich jung geblieben, mit eig. Auto mobil. Suche ehrl., gepflegten Mann passenden Alters. Mag gemüt. Fernsehhabende, Tagesausflüge u. ein aufrichtiges Miteinander. Ich freue mich auf Ihren Anruf ü. PV, wenn auch Sie nicht gern allein sind. Tel. 0176-56848299

Nette Dame sucht einen seriösen Partner ☎ 0151/72507682

▶ ER SUCHT SIE

ER, 82/180, Witwer, sucht nette SIE bis 80+ für den liebevollen Austausch von Zärtlichkeiten. Verlieben-2026@mail.de

▶ GESUNDHEIT

Wir versorgen Sie liebevoll!
Pflegedienst Schmetterling
Pflegerische Hilfe gesucht?
Ein Anruf genügt!
0511 / 54 61 52 66
Anmeldung zw. 12. u. 15 Uhr
www.pflege-schmetterling.de

▶ VERSCHIEDENES

Soldatennachlässe, Ausweise, alte Orden, Urkunden, Fotos, Fotoalben und vieles mehr von 1800-1960 von Sammler gesucht ☎(05130) 5472

Fussball + Sport-Sammler sucht alte Autogramme, Trikots, Stadionhefte, Sammelbilder u.v.a. ☎ 0421/32257353

Klavier und Keyboardunterricht bei Ihnen zu Hause 0163 7218377

▶ KRAFTFAHRZEUGMARKT

▶ KFZ ANGEBOTE

▶ ALLGEMEINE PLATZIERUNG

1. Kfz-Entsorgung
kostenlos, zertifizierter Betrieb, Abholung nach Absprache möglich

2. Kfz-Ankauf aller Art
AT Autorecycling GmbH
Alte Ricklinger Str. 63 · 30823 Garbsen
Tel.: 05137 - 12 18 40
0174 - 7 20 16 01

Roller, Mopeds, Motorräder, Aufsitzmäher gesucht. Auch defekt. 05121/2068883

▶ KFZ GESUCHE

▶ PKW KAUFGESUCHE

Autoankauf
schnell – fair – bar
auch Mängel, Unfall, Export
05136/920 24 35 od.
0172/5 11 76 91

▶ MOTORRÄDER / ZWEIRÄDER

VESPA - VESPA

Suche alten VESPA-Roller, Zustand egal, alles anbieten. Auch Honda Monkey/Dax u. Helix, Lambretta und Zündapp.

Tel.: 0151/19700070
Mail: herbst-u2@web.de

▶ WOHNMOBILE / -WAGEN

Wir kaufen Wohnmobile+Wohnwagen ☎ 03944-3 61 60, www.wm-aw.de Fa.

ELECTRIC CALLBOY - TANZNEID WORLD TOUR
Do, 18. Februar 2027 | ZAG Arena

Ihr persönlicher Ticketservice der HAZ & NP

Alle Stars. Alle Tickets. Ein Shop.

TUTANCHAMUN
Diverse Termine: Alte Druckerei

Mark Forster - Sommer Shows 2026
27. Juni 2026: Gilde Parkbühne

15. Chortage Hannover 2026
Diverse Termine: Diverse Orte

Viva la Vida
Diverse Termine: Staatsoper

Queensryche
01. Juli 2026: Pavillon

Paul van Dyk - Live Open Air
03. Juli 2026: HCC Terrasse

Schützenausmarsch Hannover
05. Juli 2026: Diverse Orte

Stomp
Diverse Termine: Staatsoper

Vor Ort für Sie da:
In den HAZ & NP Geschäftsstellen
Hannover, Lange Laube 10
Theater am Aegi, Aegidientorplatz 2
Burgdorf, Marktstraße 16



Unsere Kinder heiraten!

Marla Fuhs & Felix Denecke



Wir freuen uns sehr!
Gabi & Albrecht
Nicola & Christian

Wedemark, 13. Juni 2026

03.06.1976 03.06.2026

Zur Goldenen Hochzeit

Dieter & Gudrun Blume

Ein halbes Jahrhundert der Liebe,
des Lachens und gemeinsamen Abenteuern –
Herzlichen Glückwunsch zur goldenen Hochzeit!
Möge Eure Reise noch viele glückliche Momente bereithalten.

Björn & Jenny
Luana & Felia

Anja & Jan
Lara & Mats

So nimm denn meine Hände.
Nach einem erfüllten Leben nehmen wir
in Liebe und Dankbarkeit Abschied von

Klaus Weidemann

* 29.07.1943 † 27.05.2026

Erik und Antje
Ursel
im Namen aller Angehörigen

Die Urnenbeisetzung findet im engsten Familienkreis statt.

Bestattungshaus Naethe, Walsroder Str. 89, 30851 Langenhagen

Danksagung
In der Stunde des Abschieds durften wir noch einmal erfahren, wie
viel Liebe, Freundschaft und Wertschätzung meinem lieben Mann

Günter Müller

† 09.05.2026

entgegengebracht wurde. Für die Beileidsbekundungen durch
Wort, Schrift, Kranz- und Blumenspenden sowie für das
persönliche Geleit danken wir herzlich. Ein besonderer Dank gilt
auch dem Pflegeteam Soma Care für Ihre liebevolle Unterstützung
und Frau Anthes vom Bestattungsinstitut Richard Eggers.

Im Namen aller Angehörigen
Andrea Müller

Langenhagen, im Juni 2026

Wenn die Sonne des Lebens untergeht,
leuchten die Sterne der Erinnerung.

Edith Sood-Stille

geb. Edyta Rosnau
* 19.06.1938 † 12.05.2026

In unseren Herzen wirst Du weiterleben.

Deine
Manuela und Jens
Frank
Diana
und alle die sie lieben und schätzen.

Die Urnentrauerfeier findet im engsten Familienkreis statt.

Bestattungshaus Naethe, Walsroder Str. 89, 30851 Langenhagen

Wenn die Sonne des Lebens untergeht,
leuchten die Sterne der Erinnerung.

Klaus Bramburger

* 21. März 1941 † 30. Mai 2026

In Liebe und Dankbarkeit
Corinna und Ingo
Kim und Niko
Antonia

Die Gedenkfeier findet am Freitag, dem 12. Juni 2026,
um 15.00 Uhr in der Friedhofskapelle Mellendorf,
Auf dem Pfarrkampe, statt.

Die Urnenbeisetzung erfolgt zu einem späterem Zeit-
punkt im engsten Familienkreis.

Die Wahl der Trauerkleidung steht jedem Gast frei.

Betreuung: Schusterei Bestattungen, Wedemark, Telefon: (05130) 52 71

Wir nehmen Abschied von

Herrn Heinz Schaper

der im Alter von 77 Jahren am 20. Mai 2026
verstorben ist.

Die Stadt verliert einen verdienten Kommunalpolitiker. Der
Verstorbene gehörte dem Rat der Stadt Langenhagen in den
Jahren 1996 bis 2001 und 2018 bis 2021 an. Er wirkte in
dieser Zeit in verschiedenen Fachausschüssen mit und war
Mitglied des Betriebsausschusses Stadtentwässerung.

Wir werden sein ehrenamtliches Wirken für die
Stadt Langenhagen in dankbarer Erinnerung behalten.

Stadt Langenhagen
Mirko Heuer
Bürgermeister

Einschlafen dürfen, wenn man sein Leben nicht mehr gestalten
kann, ist der Weg zur Freiheit und Trost für alle.
- Hermann Hesse -

Wolfgang Winkler

* 14.01.1951 † 20.05.2026

Du wirst immer in unseren Herzen bleiben!

Regina
Nico und Anja mit Eric
Britta und Oliver mit Leno und Simon

Die Urnenbeisetzung findet am Montag, dem 15.06.2026,
um 11.00 Uhr, auf dem Friedhof Grenzheide, Grenzheide 11,
30853 Langenhagen statt.

Bestattungshaus Naethe, Walsroder Str. 89, 30851 Langenhagen

DER MEISTERBETRIEB



Familien- bande kommt von verbunden

Alles aus einer Meisterhand
an der Walsroder Straße

In traurigen Zeiten fühlt sich die Familie
stark verbunden. Ein unsichtbares Band,
das nur wenige Worte benötigt. Wir ver-
stehen diese Worte als Familienbetrieb nur
zu gut und sind in Ihrer Nähe.

0511.72 59 55 55
Walsroder Straße 89





NAETHE SEIT 100 JAHREN

"Befieh dem HERRN deine Wege und
hoffe auf ihn, er wird es
wohlmachen." (Psalm 37, 5)

Heinz Schaper

* 13. April 1949 † 20. Mai 2026

In stiller Trauer:
CDU Langenhagen
und
CDU-Ratsfraktion Langenhagen

Heinz Schaper hat über viele Jahrzehnte in der CDU Langenhagen gewirkt, u.a. als Stadtrat,
als stellvertretender Stadtverbandsvorsitzender oder in der MIT. Mit ihm verliert die CDU
Langenhagen einen langjährigen und treuen Freund und Förderer. Unsere Gedanken sind
bei seiner Familie.



Mit dem Nachlass Gutes tun

Bestellen Sie kostenfrei
den Testament-Ratgeber
„Mein CARE-Paket für
die Zukunft“:

0228 97563-25
vererben@care.de

www.care.de/vererben




wirkt. weltweit.

Verlobung, Hochzeit und andere familiäre Ereignisse

Informieren Sie Freunde, Verwandte und
Bekannte mit einer Anzeige in dieser Zeitung.

Telefon: 0800-1544233
E-Mail: familienanzeigen@madsack.de



Gestalten Sie Ihre Familienanzeige einfach selbst!
In unserem Online ServiceCenter unter www.extra-verlag.de

Du bist nicht mehr da, wo Du warst, aber Du bist überall, wo wir sind.

Das Meer ruft. Zeit für deine letzte Reise.

Helmuth Prelle

* 14. 6. 1948 † 21. 4. 2026

In Liebe und Dankbarkeit
 Renate Prelle geb. Garvens
 Kevin und Alexandra Prelle
 Mike Prelle und Patricia Muschallek
 Levi, Johann und Elias
 Sieglinde Neimke geb. Prelle

Die Trauerfeier findet am 12.06.2026, um 13:00 Uhr in der Kapelle des Engelbosteler Friedhofes statt.
 Die Seebestattung erfolgt zu einem späteren Zeitpunkt.

Bis zum Ende gekämpft,
 doch die Kraft reichte nicht mehr
 -alles hat seine Zeit

Ilse Klemp

geb. Bruns
 * 31.10.1938 † 31.05.2026

Wir sind dankbar, dass wir dich hatten.

In Liebe
 Birgitt und Fred
 Vincent
 Sarah und Tümen mit Leo, Maja und Nela
 Heike, Roger und Niklas
 Thomas und Anja
 Andrea und Michael
 Geli

Die Beerdigung findet im engsten Familienkreis statt.

*Und meine Seele spannte weit ihre Flügel aus,
 flog durch die stillen Lande, als flöge sie nach Haus.*
 Joseph von Eichendorff

Ein sanfter, unerwarteter Tod nahm uns unseren Papa,
 meinen Mann und unseren Bruder

Rainer Voß

geb. Klein
 * 18. April 1957 † 20. Mai 2026

Du fehlst uns.
 In Liebe
**Deine Töchter Sarah und Vivien
 Deine Marlies
 Holger und Christina mit Laura
 Regina und Wolfgang
 Christiane und Helmut
 Ulrich
 Joachim und Monika
 Andreas und Gaby
 sowie alle Angehörigen**

Die Trauerfeier mit anschließender Urnenbeisetzung findet am Dienstag, dem 16. Juni 2026, um 11.00 Uhr in der Friedhofskapelle Brelingen statt.
 Von freundlich zugedachten Blumen und Kränzen bitten wir abzusehen.
 Trauerpost an: Familie Voß, c/o Schustereit Bestattungen, Wedemarkstraße 74, 30900 Wedemark

Familienanzeigen im ECHO

Telefon: 0800-1544233
 E-Mail: familienanzeigen@madsack.de

Schustereit BESTATTUNGEN **Thorns BESTATTUNGEN** **Giesbers BESTATTUNGEN**
 Ihr Bestattermeister

Bestattungsvorsorge

Wie möchte ich eigentlich bestattet werden und was kostet das?!

Gerne beraten wir Sie, was zu tun ist und welche Möglichkeiten es gibt.

Jana Borowsky
 Auszubildende im dritten Lehrjahr zur Bestattungsfachkraft

Schustereit Bestattungen, Wedemarkstraße 74, 30900 Wedemark, Telefon (0 51 30) 52 71
 info@schustereit.team
 www.schustereit-bestattungen.de

Schustereit Bestattungen
 Überm See 4, 31535 Neustadt-Mandelsloh, Telefon (0 50 72) 14 45

*„Freunde, es ist Zeit für mich, zu gehen.“
 Reinhard Mey*

Dr. Thomas Baun

* 30.4.1958 † 18.5.2026

In unendlicher Dankbarkeit lassen wir dich nur schweren Herzes gehen und werden dich immer vermissen.
 Und doch wissen wir, dass deine starken Wurzeln uns tragen und ein Teil von dir bei uns bleibt.

In Liebe
**Birgit
 Nina und Felix
 Sascha und Inken mit Ferdinand
 Maike und Max**

Wir haben im engsten Familienkreis Abschied genommen.
 Wer einen Moment der Erinnerung suchen möchte, findet seinen Baum auf dem Waldfriedhof in Wettmar.

Bestattungsinstitut Kuhls, Fuhrberg, Tel. 05135-723

RICHARD EGGERS GmbH **BESTATTUNGSINSTITUT** **24 Std. Dienst**
 Tel. 0511 - 77 54 59

Hilfe im Trauerfall - Alle Bestattungsarten und Friedhöfe - Vorsorge m. Treuhandkonto

Niedersachsenstraße 2, (gegenüber d. Elisabethkirche)
 Eigene Kapelle und eigene Abschiedsräume
 www.eggers-bestattungen.de

DRALLE Bestattungen

ERD-, FEUER-, BAUM-, SEE- UND ANONYME BESTATTUNGEN
 ERLEDIGUNG DER FORMALITÄTEN
 ÜBERFÜHRUNGEN · BESTATTUNGSVORSORGE
 AUF WUNSCH HAUSBESUCHE
Inhaber Kevin Winter · Gegründet 1885
 30419 Hannover, Alt-Vinnhorst 4
 30161 Hannover, Dörnbergstraße 29
 30655 Hannover, Podbielskistraße 223
 30855 Langenhagen / Godshorn

Tag u. Nacht (05 11) 78 98 18
 www.dralle-bestattungen.de · info@dralle-bestattungen.de

Danke
 für die Freundschaft und Achtung die unserer lieben

Helga Panning

geb. Kohlrust
 † 12.05.2026

im Leben geschenkt wurde und an alle, die sich mit uns in stiller Trauer verbunden fühlten und ihre Anteilnahme in so vielfältiger Weise zum Ausdruck brachten.

**Christina Panning
 Margitta Wiebe
 mit Familien**

Ein besonderer Dank gilt der City Park Residenz, WB III für die Hilfe, dem Hospizverein Langenhagen, dem Wünschewagen der Maltheser, sowie Frau Pastorin Thiele für die empathische Trauerrede und Begleitung.

Bestattungshaus Naethe, Walsroder Str. 89, 30851 Langenhagen

BESTATTUNGSINSTITUT KNOKE

- Erd-, Feuer-, See- und anonyme Bestattungen
- Überführung
- Beerdigung auf allen Friedhöfen
- Bestattungsvorsorge
- Sterbegeldversicherung
- Bestattungsvorsorge
- Sterbegeldversicherung

Telefon (0 51 30) 87 38 (Tag und Nacht) oder (0172) 5 13 87 38
 30900 Wedemark-Bissendorf · Burgwedeler Straße 14

Bestattungsinstitut Wilhelm Meyer
 Inhaber: Dirk Pluschke
Telefon 05130 - 56 75
Tag & Nacht erreichbar
 Wedemarkstraße 32 · 30900 Mellendorf

- Erd-, Feuer-, See-, anonyme Bestattungen
- Nah-, Fern- Überführungen
- Beerdigung auf allen Friedhöfen
- Sarglager, Ausstattung
- Erledigung sämtlicher Formalitäten
- Bestattungsvorsorge
- Sterbegeldversicherung

Als Bestatter kenne ich die Ängste und Schwierigkeiten, vor denen Sie angesichts der Fragen um Tod und Trauer stehen. Über viele Dinge werden Sie sich vielleicht zum ersten Mal im Leben Gedanken machen. Das dürfen Sie auch ruhig, denn ich helfe Ihnen zuverlässig dabei, den für Sie richtigen Weg zu finden und zu gehen. Ich freue mich auf ein persönliches Gespräch mit Ihnen! Ich bin Tag und Nacht für Sie da, als Mensch und als Fachmann.

DER FAMILIENBESTATTER
NORBERT NAETHE

Bestattungshaus Norbert Naethe Tel. 0511 77 953 999



Kostenlose Info-Veranstaltung

Fußschmerzen

Ursachen, Diagnostik, Therapiemöglichkeiten

Referent: **Dr. med. Jörn Winnecken**
Sektionsleiter Fuß- und Sprunggelenkchirurgie

Datum: **17. Juni 2026, 17 Uhr**

Ort: Paracelsus Klinik Langenhagen
Oertzeweg 24
30851 Langenhagen
im Konferenzraum 1

Anmeldung: **0511 7794-0** oder
info@langenhagen.pkd.de

www.paracelsus-kliniken.de

Fußschmerzen – Ursachen, Diagnostik und Therapiemöglichkeiten

Vortrag ist am Mittwoch, 17. Juni, ab 17 Uhr in der Paracelsus-Klinik

LANGENHAGEN. Morgens die ersten Schritte aus dem Bett und es zieht im Fuß. Nach einem langen Tag schmerzt jeder Meter. Viele Menschen kennen solche Beschwerden, nehmen sie aber oft lange hin. Dabei können hinter Fußschmerzen ganz unterschiedliche Ursachen stecken, zum Beispiel Fehlstellungen, Überlastung oder Verschleiß.

Ein typisches Beispiel ist der Hallux valgus. Die Großzehe verschiebt sich, es entsteht ein schmerzhafter Ballen, Schuhe drücken und das Gehen fällt zu-

nehmend schwerer. Doch auch andere Veränderungen am Fuß können die Beweglichkeit einschränken und die Lebensqualität deutlich beeinträchtigen.

Welche Möglichkeiten es gibt, Beschwerden gezielt zu behandeln, erklärt Dr. Jörn Winnecken, Sektionsleiter für Fuß- und Sprunggelenkchirurgie an der Paracelsus-Klinik am Silbersee Langenhagen.

In seinem Vortrag zeigt er verständlich, wie Fußprobleme entstehen, wie sie diagnostiziert werden und welche Therapien heute zur Verfügung ste-



Dr. Jörn Winnecken referiert über Fußschmerzen. Foto: privat

hen. Dazu gehören sowohl konservative Maßnahmen als auch operative Eingriffe.

Im Anschluss an den Vortrag haben die Teilnehmerinnen und Teilnehmer die Möglichkeit, individuelle Fragen zu stellen und sich persönlich zu informieren. Termin ist am Mittwoch, 17. Juni, ab 17 Uhr (inklusive Frageunde) im großen Konferenzraum im ersten Obergeschoss.

Die Teilnahme ist kostenfrei. Eine Anmeldung wird unter Telefon (0511) 77 94-0 oder per E-Mail an info@langenhagen.pkd.de erbeten.

Doppelkopf in Wiechendorf

WIECHENDORF. Ein Doppelkopfabend findet am 11. Juni in Wiechendorf, Am Taubenfelde 3, statt. Pünktlich um 19.30 Uhr werden die Karten gemischt. Alle interessierten Spieler sind da-

zu eingeladen. Eine Anmeldung ist nicht erforderlich. Informationen gibt es bei Andreas Ledau unter Tel. (05130) 2710 oder Marion Brüggemann-Behnke unter (05130) 60113.

Verschwundene Ehrenscheiben

...sind bei den Bissendorfer Schützen Tradition und müssen ausgelöst werden

BISSENDORF. Die Bissendorfer Schützen haben eine Tradition, die für Spaß und Suchaktionen sorgt. Während des Festes verschwinden die Scheiben für die Könige und Königinnen, müssen gesucht und ausgelöst werden. Genau das passierte mit der Jugendkönigsscheibe von Saskia Ryschka. Ihre Aufgabe war, die Scheibe bei den Entwendern wieder auszulösen.

Kaum war dieses „Problem“ gelöst, war auch die Scheibe des Schützenkönigs Gerrit Meyer nicht mehr da, und das nur einen Tag vor dem Hauptausmarsch zu seinem Scheibennageln. Jugendkönigin Saskia Ryschka bekam Hilfe von einer Freundin, die ihr die Scheibe wieder vermittelt hatte. Da Saskia Ryschka ebenfalls im Schützenverein Resse sowie im Musikcorps Langenforth ist, überraschten Abordnungen beider Vereine ihre Königin. Auch der Verbleib der Königsscheibe konnte schließlich geklärt werden, die Scheibe tauchte in den Medien auf und schließlich



Mit starker Mannschaft waren die Schützinnen und Schützen aus Bissendorf bei den verschiedenen Scheibennagel-Aktionen vertreten. Foto: privat

konnte sie beim Bruder wieder aufgefunden werden. Damit stand dem großen Ausmarsch nichts mehr im Weg, musikalisch begleitet vom Fanfarenzug Louisburg/Hasum. Der Sternmarsch ging zum Seniorenpflegeheim Stadtgarten, und so konnten alle um Bürgerinnen

und Bürger von Bissendorf am Schützenfest teilhaben. Dort empfingen die Ortsräte für Bissendorf und Bissendorf-Wietze die Schützengesellschaft, Die Musikzüge Musikcorps Langenforth, Fanfarenkorps Hannover und Fanfarenkorps Vahrenheide sorgten für musikalische Unter-

haltung der Bewohnerinnen und Bewohner. Und auch hier blieb es nicht aus, dass die Königsscheibe der Bürgerkönigin Yasmin Barke von der Feuerwehr Bissendorf verschwand. So zog nun der große Schützenumzug ohne jegliche Königsscheiben gemeinsam weiter zur Station der Bürgerkönigin.

Nach guter und öffentlicher Verhandlung löste auch Königin Yasmin ihre Scheibe wieder aus und die Feuerwehr Bissendorf bekam dafür ein neues Mitglied. Schließlich bekam auch Schützenkönig Gerrit Meyer seine Scheibe, der sie gegen eine Runde Softgetränke und Süßigkeiten für die Jugendabteilung sowie das Musikcorps Langenforth auslöste. Aber auch Königin Saskia Pluschke, Jugendkönigin Saskia Ryschka und König Gerrit Meyer ebenfalls Mitglieder im Musikcorps Langenforth, bekamen vom Verein eine selbstgemachte Vereinsscheibe des ehemaligen 2. Vorsitzenden des Musikcorps, Dario Pluschke, verliehen.

Akkordeon-Konzert in Mandelsloh

MANDELSLOH. Zu einem besonderen Sommerkonzert lädt das 1. Akkordeonorchester Langenhagen des Akkordeon Club Langenhagen 74 ein. Am Sonntag, 7. Juni, um 16 Uhr gastiert das Ensemble erstmals in der St. Osdag-Kirche Mandelsloh und präsentiert unter der Leitung von Igor Krizman ein abwechslungsreiches Programm.

Das Publikum erwartet eine musikalische Reise voller großer Bilder und Emotionen – von den weiten Landschaften Afrikas über die farbenfrohe Welt Disneys bis hin zu dramatischen Musikklangen. Auf dem Programm stehen unter anderem Musik aus „Out of Africa“, „Der König der Löwen“, „Der Glöckner von Notre Dame“, „Das Phantom der Oper“ und „Tanz der Vampire“. Passend zur Jahreszeit verbindet das

Konzert sommerliche Klangfarben, gefühlvolle Momente und mitreißende Melodien. Der Auftritt steht zugleich im Zeichen des „Jahres des Akkordeons 2026“: Das Akkordeon wurde bundesweit zum „Instrument des Jahres“ gewählt und rückt damit seine Vielseitigkeit und klanglichen Möglichkeiten besonders in den Mittelpunkt. Für das Orchester ist das Konzert zugleich eine Premiere: Erstmals dürfen die Musikerinnen und Musiker in der St. Osdag-Kirche Mandelsloh auftreten. Die mehr als 800 Jahre alte Kirche zählt zu den bedeutenden historischen Bauwerken der Region und ist besonders für ihre außergewöhnliche Akustik bekannt – beste Voraussetzungen für ein Konzert in besonderer Atmosphäre. Der Eintritt ist frei, Spenden sind willkommen.

„Girls only“ im Haus der Jugend

LANGENHAGEN. Im Juni heißt es im Haus der Jugend gleich zweimal: „Girls only!“ Mit einer glamourösen Disco und einer kreativen Erlebniswerkstatt erwarten Mädchen spannende Aktionen, tolle Begegnungen und jede Menge Spaß.

Den Auftakt macht am Freitag, 12. Juni, die Girls only Disco für Mädchen ab zwölf Jahren. Von 18 bis 20 Uhr verwandelt sich das Haus der Jugend unter dem Motto „Red Carpet“ in eine bunte Party. Dabei gilt: Jede Teilnehmerin ist ein Star – ganz unabhängig davon, wie sie erscheint. Ein roter Teppich sorgt für echtes Hollywood-Feeling, während aktuelle Musik zum Tanzen einlädt. Außerdem warten eine Candy- und SnackBar, alkoholfreie Cocktails, eine Fotobox für Erinnerungsfotos und viele weitere Überraschungen auf die Besucherinnen. Die Teilnahme ist kostenlos und ohne Anmeldung möglich.

Eine Woche später, am Freitag, 19. Juni, steht die Girls only Werkstatt auf dem Programm. Von 16 bis 19 Uhr sind Mädchen ab acht Jahren eingeladen, gemeinsam einen abwechslungsreichen Nachmit-

tag unter dem Motto „Flower Power“ zu erleben. Kreativität, Bewegung und Entspannung stehen dabei gleichermaßen im Mittelpunkt.

Die Teilnehmerinnen gestalten leuchtende Blumenkränze, können ihre Geschicklichkeit und Kraft beim Klettern und Kickboxen ausprobieren und sich zwischendurch auf einer Traumreise erholen. Dazu gibt es leckere Snacks und erfrischende Getränke.

Für die Teilnahme ist eine Online-Anmeldung erforderlich, der Kostenbeitrag beträgt drei Euro.

Mit den beiden „Girls only“-Angeboten schafft das Haus der Jugend einen geschützten Raum, in dem Mädchen neue Erfahrungen sammeln, ihre Stärken entdecken, Kontakte knüpfen und gemeinsam mit anderen eine unvergessliche Zeit verbringen können.

Weitere Informationen zu beiden Veranstaltungen gibt es im Haus der Jugend bei der Abteilung Kinder, Jugend und Kultur unter der Telefonnummer (0511) 7307-5200 sowie auf der Internetseite kiju-langenhagen.de.

Engelbossel und Kraienwinkel

LANGENHAGEN. Wenn aus Engelbostel Engelbossel und aus Krähenwinkel Kraienwinkel wird. Beim ersten Treffen einer plattdütsch Klön- und

Arbeitsstuv wurde nicht nur gesungen, geklönt, vorgelesen und organisiert, sondern auch über zusätzliche plattdeutsche Ortsnamen auf den Ortsein-

gangsschildern diskutiert. Beim nächsten Treffen am Mittwoch, 10. Juni, ab 16.30 Uhr thematisieren die Teilnehmerinnen und Teilnehmer diesen

Vorschlag wieder. Die Veranstaltung geht im Mehrgenerationenhaus an der Konrad-Adenauer-Straße über die Bühne.

Anzeige

Expert: Fernseher gewinnen bei WM-Sieg

Fernseher kaufen, voller Kaufpreis zurück, wenn Deutschland Weltmeister wird

REGION. Wer vom 5. bis zu 10. Juni im expert Markt einen Fernseher kauft, bekommt den vollen Kaufpreis zurück, wenn Deutschland Weltmeister wird. Der Sommer 2026 wird ein Sommer voller Emotionen. Jubelnde Fans, unvergessliche Fußballabende, pure Gänsehaut und Millionen Menschen, die gemeinsam mitfeiern, hoffen und feiern. Wenn der Ball rollt, verwandeln sich Wohnzimmer wieder in echte Fan-Arenen. Genau dafür startet expert jetzt eine einmalige Aktion für alle Fußball- und Technik-Fans: DAS GROSSE EXPERT WM-VERSPRECHEN. Das Gesicht der Kampagne ist Fußball-Legende Rudi Völler. Wie kaum ein anderer steht er für große Fußballmomente und echte Begeisterung, und genau dieses Gefühl transportiert er auch mit seiner besonderen Empfehlung: „Mit dem ex-

pert WM-Versprechen haben Fußballfans jetzt die einmalige Chance, ihr Wohnzimmer zur echten WM-Arena zu machen – und wenn unsre Jungs den Pokal nach Hause holen, gibt es den Fernseher am Ende sogar komplett gratis.“ Mit der Aktion macht expert die Vorfreude auf den großen Fußballsommer noch größer, denn große Spiele verdienen ein großes Bild, atemberaubende Farben, ultrascharfe Details und packenden Sound. Und wer sich jetzt für einen neuen Fernseher entscheidet, bekommt mit etwas Glück den kompletten Kaufpreis zurück. Auf jeden Fall ist ein besonderes WM-Erlebnis zuhause garantiert: Das Zittern vor dem Elfmeter, der Torjubel in letzter Sekunde oder die Gänsehaut während der Hymne. Mit dem richtigen Fernseher wird das Sofa zur Tribüne und jedes Spiel



Das Gesicht der Kampagne ist Fußball-Legende Rudi Völler. Foto: expert

fühlt sich an wie live im Stadion. Die Aktion gilt beim Kauf aller Fernseher vor Ort in teilnehmenden expert Märkten vom 5. bis 10. Juni 2026. Voraussetzung für die Teilnahme ist die erfolgreiche Registrierung der Verkaufsrech-

nung unter www.expert-wm.de. Veranstalter ist die expert Wachs-tums und Beteiligungs SE, Bayernstraße 4 in 30855 Langen-hagen. Alle Informationen und Teilnahmebedingungen unter www.expert-wm.de.